	<p>Ajuntament de Viladrau</p>	<p>Pla especial urbanístic per la definició del sistema de portada d'aigua potable al nucli de Viladrau</p>
---	-----------------------------------	---

Aprovació inicial

---

**ÍNDEX DE LA DOCUMENTACIÓ**

1.- Memòria descriptiva i definició del sistema

1.1. Antecedents

1.2. Memòria descriptiva i tècnica del sistema.

1.3. Descripció de les obres

1.4. Cessions i afectacions a finques privades i sistemes de compensació previstos.

1.5. Propòsit i abast del Pla Especial Urbanístic.

1.6. Desenvolupament del Pla Especial Urbanístic i qualificació urbanística dels espais i àrees afectades d'acord amb normativa vigent del parc, municipal i general.

2.- Normativa

3.- Documentació gràfica

4.- Estudi impacte ambiental i paisatgístic

5.- Altra documentació legalment necessària i/o requerida pels organismes sectorials i els seus informes vinculants.

6.- Equip redactor

## **1. MEMÒRIA DESCRIPTIVA I DEFINICIÓ DEL SISTEMA**

## **1.- Memòria descriptiva i definició del sistema**

Es descriuen, en els següents apartats, les dades i circumstàncies bàsiques que suporten les opcions posteriorment escollides.

### **1.1 Antecedents**

El municipi de Viladrau pertany a la comarca de l'Osona i és de la província de Girona. Es troba a la zona de contacte entre el Montseny i les Guilleries. Limita al nord amb Sant Sadurní d'Osona, a l'est amb Espinelves i Arbúcies (comarca de la Selva), al sud amb el municipi del Montseny, a l'oest amb Seva i Taradell i al nord oest amb Sant Julià de Vilatorrada.

El municipi té una extensió de 50,61 km<sup>2</sup> que es reparteix entre els nuclis de les Guilleries, Mas Vidal, les Índies, les Corts, les Casiques, Vilarnau, els Vernets, les Paitides i Viladrau (nucli) situat a 821 m d'altitud.

El sistema de portada d'aigua de Viladrau està ubicat dins el Parc Natural del Montseny.

L'Ajuntament de Viladrau és propietari de la xarxa d'aigua del nucli urbà de Viladrau des de l'any 2008. En aquest moment es va redactar un pla director que compren els criteris de creixement i noves instal·lacions dins la trama urbana i en la zona de captació i portada d'aigua des de les basses i pous de captació existents en terreny no urbanitzable.

Tota la instal·lació en alta de la xarxa d'aigua potable, captació, emmagatzematge i tractament d'aigua, així com la portada d'aigua des dels llocs de captació fins al nucli urbà està dins l'àmbit del Parc Natural del Montseny.

Es tramita aquest Pla especial Urbanístic, tràmit previ per executar les noves instal·lacions de Etap i dipòsit, al Departament de Territori i Sostenibilitat de la Generalitat de Catalunya, amb els informes perceptius dels diferents òrgans sectorials (Parc del Montseny, Agricultura, Paisatge, ACA, etc.) per definir el conjunt d'aquestes instal·lacions, donant compliment amb la normativa del Parc, la normativa municipal i la urbanística general en sòl no urbanitzable.

El nucli de Viladrau s'abasteix mitjançant vint-i-dues captacions, 14 de les quals són captacions en mina, 7 són aigüaneixos i una és un pou (Pou Castanyer de les nou branques). Totes les captacions excepte el pou subministren aigua per gravetat a l'embassament regulador de Puigdot, d'uns 9.500 m<sup>3</sup> de capacitat, i a l'embassament de la Vila, de 9.000 m<sup>3</sup> de capacitat.

Des d'aquestes dues basses de regulació l'aigua es condueix al dipòsit de la Vila de 4 m<sup>3</sup> de capacitat. Per altra banda, en aquest mateix dipòsit arriba l'aigua de la captació del pou. En aquest dipòsit és on s'efectua el tractament actual mitjançant d'addició d'hipoclorit sòdic. Finalment, des d'aquest dipòsit es distribueix la xarxa d'aigua potable.

L'actual cambra de cloració i distribució de 4 m<sup>3</sup> presenta anomalies i mancances que impossibiliten el compliment del RD140/2003. En aquest sentit, l'Agència de Protecció de la Salut (Servei Regional a la Catalunya Central Sector d'Osona) va presentar a l'ajuntament de Viladrau el 10 d'agost de 2011 (Registre de sortida 122) i el 11 de gener de 2013 informes on conclouen la necessitat de portar a terme la correcció de les deficiències detectades al dipòsit de la Vila i a la línia de tractament de l'aigua potable el més aviat possible.

També es preveu entorn a la zona de l'embassament de la Vila, en un radi de 100 metres, un espai destinat a futures captacions degut a que el volum d'aigua extret actualment que abasteix el nucli de Viladrau és molt ajustat a les necessitats de consum de la població.

## **1.2 Memòria descriptiva i tècnica del sistema**

L'objecte d'aquest Pla especial és doncs la de donar solució a aquestes mancances amb la disposició d'un procés de tractament (filtració de doble etapa amb cloració) i un dipòsit d'emmagatzematge de l'aigua tractada prèvia a la seva inclusió a la xarxa.

### 1.2.1 Sistema general

Per tal de donar resposta a les deficiències exposades es proposa la construcció d'un sistema de tractament d'aigua potable (ETAP) de filtració de doble etapa amb cloració, dins un edifici i dos dipòsits d'emmagatzematge d'aigua potable de 500 m<sup>3</sup> de capacitat.

Aquesta instal·lació es completa amb una zona de càrrega i d'emmagatzematge de reactius i un camí d'accés.

Les aigües procedents de mines i aiguaneixos s'envien cap a la bassa de La Vila, fent l'entrada a la mateixa en forma de sifó, per un punt oposat al de sortida de la bassa cap a l'ETAP. S'executa un pou de trencament de càrrega a la conducció procedent de la mina just abans de la connexió d'aquest tub amb el procedent dels aiguaneixos.

L'aigua procedent de pou es farà arribar directament al dipòsit. Des d'aquest dipòsit, la bomba instal·lada actualment impulsarà directament cap als nous dipòsits de 500 m<sup>3</sup> de capacitat cadascun.

Un altre dels objectius del projecte és eliminar el risc d'emmagatzematge a la bassa d'aigua tèrbola durant els períodes de pluges. Per això es planteja un sistema de control de la mateixa mitjançant la instal·lació de turbidímetres.

### 1.2.2 Sistema de tractament (ETAP)

L'aigua procedent de la bassa es fa passar per l'ETAP on es filtrarà i es clorarà per assolir els criteris d'aptitud per ser consumida com aigua potable.

El tipus de filtració proposada és en sèrie, on l'aigua bruta entra al primer filtre amb càrrega filtrant de sorra multicapa (filtració de desbast) on s'eliminen la major part de les partícules sòlides, i l'aigua de sortida d'aquest filtre es enviada a un segon filtre amb càrrega multicapa de sorra i carbó (filtració d'afinament) on s'eliminen la pràctica totalitat de la resta de partícules sòlides i contaminants precipitats.

### 1.2.3 Reactius

S'instal·larà un dipòsit de 1.000 l, per l'emmagatzematge d'hipoclorit sòdic, per a la desinfecció, dins una cubeta de retenció de 1,9 m<sup>3</sup> de capacitat.

El dipòsit portarà incorporat dos nivells digitals, un de màxima per avis de dipòsit ple en el moment de realitzar una descàrrega, i un de mínima per avis d'assolir la quantitat mínima per la que cal reomplir el dipòsit. A la vegada, a l'interior de la pròpia cubeta de retenció, també s'instal·larà un nivell digital de senyalització pel cas d'un vessament per trencament del dipòsit o de la canonada de sortida cap a les bombes dosificadores.

A la mateixa zona s'instal·larà un altre dipòsit de 1.000 l de capacitat, per l'emmagatzematge de policlorur d'alumini (o altre tipus adient de coagulant).

## **1.3 Descripció de les obres**

### 1.3.1 Moviment de terres

Per adequar el terreny natural on es s'implantarà el dipòsit i l'edifici de tractament, és necessari realitzar una explanació a la cota 921. Es realitzarà un talús d'excavació 1H:2V doble amb una berma d'amplada 1,5 m. L'actual camí d'accés a la bassa des de la zona de la futura ETAP s'eliminarà degut a que actualment es troba impracticable i amb una forta pendent dificultant l'accés de vehicles rodats. Per tant s'ha previst l'obertura d'un altre camí d'accés a la bassa de la Vila.

### 1.3.2 Edifici de tractament i reactius

L'edifici, que comptarà amb una sala de tractament i una sala d'emmagatzematge de reactius, tindrà les següents dimensions exteriors:

- Sala de tractament:
  - Planta: 11,50 m x 8,55 m
  - Alçada: entre 4,40 i 5,15 m
  
- Sala d'emmagatzematge de reactius:
  - Planta: 6,90 m x 5,40 m
  - Alçada: entre 4,40 i 5,15 m

Els dipòsits de hipoclorit sòdic i de coagulant es col·locaran dintre d'ambdues cubetes de retenció de 3,1 m x 3,1 m en planta i una alçada de 0,25 m.

La fonamentació de l'edifici és de formigó armat HA-30/P/20/IIb. Els pilars seran de formigó prefabricat i el tancament de bloc de formigó de 20 cm de gruix.

Les façanes rebran un tractament unitari, amb els paraments exteriors amb monocapa i pintats amb colors terrossos o ocres, similars als emprats en l'arquitectura tradicional de l'indret.

La coberta serà de terra (o coberta verda) enjardinada per tal d'aconseguir una millor ocultació del volum de nova planta.

### 1.3.3 Zona de descàrrega de reactius

Davant de la sala d'emmagatzematge de reactius s'executarà una zona de descàrrega de reactius, encarregada de retenir qualsevol vessament que es produeixi durant la descàrrega dels mateixos.

Aquesta zona de 6,20 x 4,10 m, portarà adossada a tot el seu perímetre una canal de recollida amb trànex metàl·lic de 12 a 15 cm de pas, capaç de suportar el pas de camions de transport, ja que la plataforma del camió haurà de penetrar a l'interior d'aquesta zona.

Com acompliment de la normativa vigent en aquesta zona, s'implantarà una dutxa rentauills, la qual s'alimentarà des d'un grup de pressió instal·lat en la sala de filtració al costat de les bombes d'impulsió de filtració.



#### 1.3.4 Dipòsits d'aigua de 500 m<sup>3</sup>

Es projecta dos dipòsits de formigó armat de tipologia circular amb una capacitat de 500 m<sup>3</sup> cadascun. La solera, parets i columna central es construeixen amb formigó armat in situ i la coberta es realitza mitjançant peces prefabricades de formigó armat birecolzades a la paret exterior i la columna central del dipòsit. Posteriorment s'afegeix una peça de formigó armat prefabricat en forma circular al centre de la coberta. L'acabat de les cobertes serà amb graves.

El diàmetre exterior dels dipòsits és 12,00 m, i la alçada total és 6,00 m. L'alçada d'aigua a l'interior és 5 m. L'espessor de les parets són de 25 cm i la solera de 50 cm.

#### 1.3.5 Urbanització

S'ha previst una tanca perimetral metàl·lica de simple torsió plastificada de color verd fosc de 2 m d'alçada i puntals cada 3 m amb daus de formigó. Una porta de amplada 4 m dona accés al recinte.

Tot i que el Pla especial de protecció del medi natural i del paisatge del Parc del Montseny no admet aquest tipus de tanca, segons l'article 74.3 d'aquest Pla, amb caràcter excepcional i localitzat, es permet aquest tipus de tanca al ser necessari per motius de protecció o seguretat de les edificacions que formen aquest espai.

A l'interior de la parcel·la, a la part plana s'estendrà una capa de 10 cm de sauló.

A la superfície de la parcel·la, es donarà un pendent mínim del 1%, cap a dues bandes, per evacuar les aigües de pluja, que es recolliran en un canal obert perimetral de tipus circular de 0,4 m d'amplada. Aquest tipus de canal també s'executarà al cap del talús per evitar l'entrada d'aigües pluvials dins la parcel·la.

La part superior de la plataforma, a l'alçada del tancament de la bassa es resoldrà amb una esplanació amb material procedent de la pròpia excavació i en l'enjardinament d'aquest entorn immediat s'utilitzaran espècies arbòries pròpies del Parc del Montseny.

L'ordenació de l'enjardinament i la vegetació facilitarà la integració de les noves construccions al seu entorn natural. Els nous marges tindran el mateix tipus d'enjardinament.

### 1.3.6 Camí d'accés

S'executarà un nou camí d'enllaç entre el camí existent cap a Viladrau a l'alçada nord de l'Hort Calent en direcció oest fins a la zona del dipòsit nou, a on ja existeix un camí que porta fins a l'embassament del poble. A part es faran dos nous accessos a l'embassament i a l'ETAP des del final d'aquest camí.

Aquests camins queden reflectits al plànol 05-1 d'aquest Pla. Serà un camí que seguirà els criteris de disseny de l'article 125.7 del Pla especial de protecció del medi natural i del paisatge del Parc del Montseny. Seguiran un traçat sinuós adaptat a la morfologia del terreny i minimitzant els efectes negatius sobre el paisatge. Es prendran les mesures oportunes per evitar l'erosió en marges i talussos resultants amb la posterior restauració – topogràfica i vegetal – del nou camí.

La longitud del nou tram de camí és de 170 m (458 m en total incloent l'existent) i tindrà una amplada de 4 m., i els nous accessos a l'embassament i a l'ETAP tindran una longitud de 30 i 50 m. respectivament. El camí d'accés al pou nou té una llargària de 78 m.

El camí es realitzarà amb una capa de 20 cm de tot-u artificial.

Amb aquests nous camins es podrà eliminar el camí que hi ha entre l'Hort Calent i els camps de la Vila ( de 115 m) i el d'accés a l'embassament des de la zona a on s'ubicarà l'ETAP ( de 40 m.).

### 1.3.7 Restauració i revegetació

Les actuacions de restauració i revegetació que es portin a terme dins l'àmbit d'aquest Pla especial s'efectuaran principalment amb varietats locals de les espècies pròpies del massís del Montseny, evitant la introducció d'espècies vegetals al·lòctones que puguin afectar negativament la flora, les comunitats vegetals i el paisatge. La definició de la vegetació a implantar quedarà definit a l'estudi d'impacte ambiental i paisatgístic d'aquest Pla.

### 1.3.8 Rases per a noves canonades

Les rases que s'executaran per al pas de noves canonades no afectaran a finques privades i es separaran un mínim d'1 metre dels camins o marges. Aquestes rases tindran una profunditat de 110 cm i una amplada de 153 cm a la part superior i 80 cm a la base, aniran omplertes segons detall de la companyia i acabades amb un omplert de 30 cm de terra vegetal.

#### **1.4 Cessions i afectacions a finques privades i sistemes de compensació previstos.**

La superfície afectada per les construccions es troba al nord-oest de la finca amb número de registre 58/A de Santa Coloma de Farners.

Es va signar un contracte de compravenda i constitució de servitud de les instal·lacions de Viladrau per part dels propietaris del terreny a SOREA, amb un dret de superfície de **500m<sup>2</sup>** aproximats (àrea rectangular de 31m x 16m).

El dret de la superfície constituït és per l'interès públic i faculta a la companyia superficiària o qui la succeeixi a la construcció d'una Estació de Tractament d'Aigua Potable i instal·lacions complementàries, situades sobre la superfície de l'esmentada finca.

Al contracte citat també es fa menció a l'acord de dret de pas cap a les instal·lacions, tot i que el camí d'accés plantejat en aquest projecte ha variat respecte al detallat al contracte.

Les dades d'afectacions són les següents:

<b>CONCEPTE</b>	<b>ÀREA (m<sup>2</sup>)</b>
Superfície edificada	
Dipòsit	113,00
Edifici de tractament i reactius (ETAP)	135,60
Superfície total parcel·la dipòsit-ETAP	956,00
Superfície camí d'accés (dret de pas)	1.832,00
Superfície camí d'accés a ETAP (dret de pas)	200,00
Superfície camí d'accés embassament (dret de pas)	120,00
Superfície camí d'accés a dipòsit nou (dret de pas)	312,00
Superfície total afectada pel projecte	3.420,00

El cost de la servitud de pas del nou camí serà de CINQ-CENTS SEIXANTA-SIS EUROS AMB VINT-I-CINC CÈNTIMS (566,25 €).

## **1.5 Propòsit i abast del Pla Especial Urbanístic.**

El propòsit d'aquest Pla especial, tal i com s'ha definit anteriorment és la de donar solució a les mancances previstes segons els criteris de creixement per tal d'establir les noves instal·lacions dins de la trama urbana, de Etap i dipòsits d'emmagatzematge de l'aigua tractada prèvia a la seva inclusió a la xarxa.

Es pot comprovar com l'àmbit d'actuació d'aquest tipus de plans és tot el territori, sense distinció de classe: sòl urbà (consolidat o no consolidat), sòl urbanitzable (delimitat i no delimitat) i sòl no urbanitzable.

En idèntic sentit es pronuncia l'article 92.1 del Decret 305/2006, del 18 de juliol, pel qual s'aprova el Reglament de la Llei d'urbanisme:

*“Els plans especials urbanístics són instruments de planejament derivat que desenvolupen o completen les determinacions del planejament urbanístic general, en qualsevol classe o categoria de sòl o, si s'escau, en diverses classes i categories de sòl simultàniament, amb l'objecte de preveure la implantació de sistemes generals i locals o d'assolir alguna o diverses de les finalitats previstes en l'article 67.1 de la Llei d'urbanisme.”*

La definició d'equipament comunitari la trobem a l'article 34.5 TRLU:

*“El sistema urbanístic d'equipaments comunitaris comprèn els centres públics, els equipaments de caràcter religiós, cultural, docent, esportiu, sanitari, assistencial, de serveis tècnics i de transport i els altres equipaments que siguin d'interès públic o d'interès social.”*

I, més concretament, a l'article 33.3 RLU:

*“Els serveis tècnics, que formen part del sistema urbanístic d'equipaments comunitaris d'acord amb l'article 34.5 de la Llei d'urbanisme, comprenen, entre d'altres, els parcs de maquinària, les infraestructures hidràuliques i les instal·lacions de gestió de residus, d'abastament i subministrament d'aigua, de sanejament, de producció i distribució d'energia, i de telecomunicacions. El planejament urbanístic pot preveure que el sòl destinat a serveis tècnics pugui ser de titularitat pública o privada, i pot establir l'obligació de reservar espais comuns en les edificacions per a la implantació de serveis tècnics.”*

Com és de veure, la implantació en el territori de les infraestructures d'abastament d'aigua potable, quin és l'objecte del present Pla Especial d'Infraestructures, al formar part del sistema (general o local) d'equipaments comunitaris, entra dintre de l'àmbit competencial de la figura de planejament escollida com a idònia per a assolir els objectius pretesos en aquest expedient.

La zona de l'ETAP i els dipòsits al desenvolupar-se en sòls destinats a equipaments comunitaris, situats en àrees de sòl no urbanitzable dins l'àmbit del Pla especial de protecció del medi natural i del paisatge del Parc del Montseny, quedarà definit pel planejament urbanístic de Viladrau.

## **1.6. Desenvolupament del Pla Especial Urbanístic i qualificació urbanística dels espais i àrees afectades d'acord amb normativa vigent del parc, municipal i general.**

### 1.6.1 Determinacions sobre Plans Especials Urbanístics

El present Pla Especial es configura com un dels Plans Especials Urbanístics autònoms admesos per l'article 25 de la Llei 3/2012, del 22 de febrer, de modificació del Text refós de la Llei d'Urbanisme, aprovat pel Decret legislatiu 1/2010 estableix pels Plans especials urbanístics el següents:

*Modificació de l'article 68 del text refós de la Llei d'urbanisme*

*Es modifica l'article 68 del text refós de la Llei d'urbanisme, que resta redactat de la manera següent:*

*"Article 68. Plans especials urbanístics autònoms*

*"1. Es poden aprovar plans especials urbanístics autònoms per a implantar en el territori infraestructures no previstes en el planejament territorial o urbanístic relatives als sistemes urbanístics de comunicacions o d'equipament comunitari, de caràcter general o local, llevat que la legislació sectorial aplicable a aquestes infraestructures reguli instruments específics per a executar-les vinculants per al planejament urbanístic."*

*"2. Els plans especials urbanístics autònoms, a més de les facultats que l'article 67.3 determina per als plans especials urbanístics de desenvolupament no previstos expressament en el planejament territorial o urbanístic, poden qualificar el sòl necessari per a la implantació de la infraestructura com a sistema urbanístic, de caràcter general o local, sense possibilitat, però, d'alterar la qualificació del sòl reservat per aquest planejament per a sistemes urbanístics generals."*

La possibilitat de qualificar sòl per a sistemes esdevé una obligació segons la dicció de l'article 26 de la Llei 3/2012:

*Modificació de l'article 69 del text refós de la Llei d'urbanisme*

*Es modifica l'apartat 2 de l'article 69 del text refós de la Llei d'urbanisme, que resta redactat de la manera següent:*

*"2. Els plans especials urbanístics autònoms han de qualificar com a sistema urbanístic, general o local, els terrenys vinculats a les infraestructures que ordenen i han d'establir les altres determinacions necessàries per a llur funcionament adequat. La documentació d'aquests plans ha de contenir l'anàlisi de les diverses alternatives d'emplaçament plantejades i la justificació de l'opció escollida i del compliment dels requisits que legitimen l'aprovació del pla."*

Essent les facultats reconegudes a l'article 24.3 de la Llei 3/2012 les següents:

*"3. Els plans especials urbanístics de desenvolupament no previstos expressament en el planejament territorial o en el planejament urbanístic general no poden substituir en cap cas el pla d'ordenació urbanística municipal en la seva funció d'ordenació integral del territori, per la qual cosa no poden alterar la classificació del sòl ni poden modificar els elements fonamentals de l'estructura general definits per aquest planejament; en canvi poden alterar altres determinacions del planejament urbanístic general i establir les limitacions d'ús que siguin necessàries per a assolir la finalitat que els justifica."*

Tot indicant els articles 92.2.b i e del Reglament de la Llei d'Urbanisme que aquest tipus de plans especials no requereixen de la modificació prèvia del planejament urbanístic general que desenvolupen, considerant-se com a compatibles:

*"Els plans especials urbanístics no previstos pel pla d'ordenació urbanística municipal han de justificar la necessitat de llur formulació i llur compatibilitat amb el planejament urbanístic general. A aquests efectes, es consideren compatibles amb el planejament urbanístic general, i no requereixen la seva modificació prèvia: b) Els plans especials que tinguin per objecte la implantació, en sòl no urbanitzable, de nous sistemes urbanístics de caràcter general o local, o de qualsevol dels altres usos admissibles d'acord amb l'article 47 de la Llei d'urbanisme, sempre que no entrin en contradicció amb les previsions establertes pel pla d'ordenació urbanística municipal."*

*e) Els plans especials per a la implantació i execució dels serveis urbanístics bàsics, de les infraestructures de telecomunicacions i altres infraestructures d'interès local.”*

Essent els usos admissibles segons l'article 47.4. del Text refós de la Llei d'urbanisme, entre d'altres, els següents:

*“Les instal·lacions i les obres necessàries per a serveis tècnics com les telecomunicacions, la infraestructura hidràulica general, les xarxes de subministrament d'energia elèctrica, d'abastament i subministrament d'aigua i de sanejament, el tractament de residus, la producció d'energia a partir de fonts renovables i les altres instal·lacions ambientals d'interès públic.”*

### 1.6.2 Qualificació urbanística dels espais i àrees afectades

Les actuacions projectades no alteren la classificació urbanística del sòl establerta a les Normes Subsidiàries de Planejament de Viladrau i preexistent al present Pla Especial d'Infraestructures, conservant l'actual, i queden definides a la regulació de l'ús i de l'edificació de les zones de sòl no urbanitzables d'aquestes NNSS:

## **TITOL CINQUÈ REGULACIÓ DE L'ÚS I DE L'EDIFICACIÓ DE LES ZONES DE SÒL NO URBANITZABLE**

### *Capítol primer – Disposicions Generals*

#### *Art. 144.- Definició i divisió de zones*

*1. El sòl no urbanitzable comprèn els sectors del territori delimitats per aquestes Normes Subsidiàries com a àrees en les que no es permeten els processos d'urbanització de caràcter urbà, amb la finalitat d'assegurar la continuïtat de les condicions naturals i d'ús actuals i la preservació dels valors paisatgístics de Viladrau, especialment pel que fa a les àrees del terme municipal que integren el Parc Natural del Montseny.*

*2. El sòl no urbanitzable es divideix en les següents zones:*

*De protecció del sistema general viari clau p*

*De protecció dels cursos d'aigua, fonts i vegetal de ribera clau a*

*De reserva natural qualificada del Parc del Montseny clau r*

*De reserva natural del Parc del Montseny clau u*

*D'influència del Parc del Montseny clau i*

*De protecció forestal clau f*

*De protecció de conjunts i edificis arquitectònics clau c*

***D'infraestructures tècniques clau s***

*Rústec de caràcter general clau g*

*D'ordenació dels veïnats rurals clau v*

*La delimitació d'aquestes zones s'efectua al plànol d'ordenació II. 3 qualificació del Sòl No Urbanitzable.*

*3. Aquesta divisió s'efectua en base als valors propis de cada sòl i dels objectius que es proposen les normes Subsidiàries. La regulació de les mesures de protecció i dels aprofitaments que són susceptibles els sòls no urbanitzables es realitza a nivell de zona, però amb unes limitacions de caràcter general aplicables en aquest tipus de sòl.*

Quant a la qualificació, en el desenvolupament del planejament derivat del sector afectat, caldrà establir la de sistema de Serveis Urbans i territorials (clau Es) per a la superfície a ocupar pel nou dipòsit i etap.

Aquest ús comprèn les instal·lacions i edificis afectes a qualsevol Administració Pública. Inclou els serveis administratius, de seguretat, d'abastament i subministres, cementiris i d'altres anàlegs.

Al tractar-se d'un espai destinat a serveis tècnics dins l'àmbit del Pla especial de protecció del medi natural i del paisatge del Parc del Montseny, serà de compliment l'article 37 d'aquest Pla:

***Article 37. Règim dels sòls qualificats de protecció de sistemes generals i de serveis tècnics en sòl urbà i urbanitzable***

***37.1*** *Els sòls qualificats com a Protecció de sistemes generals pel planejament urbanístic, inclosos en l'àmbit del Pla especial, es regulen per les previsions contemplades pels respectius planejaments urbanístics generals. No obstant, donat el seu elevat interès estructural i funcional, es tractaran paisatgísticament com a espai forestal. En aquests sòls serà obligatori materialitzar les franges de protecció que especifica el Decret 64/1995, pel qual s'estableixen mesures de prevenció d'incendis forestals i si s'escau les del Decret 123/2005 de mesures de prevenció dels incendis forestals en les urbanitzacions sense continuïtat immediata amb la trama urbana.*



*37.2 Els sòls qualificats com a Serveis tècnics pel planejament urbanístic, inclosos en l'àmbit del Pla especial, es regulen per les previsions contemplades en els respectius planejaments urbanístics generals i per les disposicions que s'estableixen en els articles del 120 al 127 d'aquesta normativa. La implantació de serveis tècnics, en concordança amb els criteris tècnics específics de la instal·lació en concret de que es tracti, haurà d'integrar-se en la mesura possible en el paisatge del Parc del Montseny.*

La zona de la Vila es troba situada dins la zona d'interès natural (ZIN) del Pla, amb el següent règim urbanístic del sòl i qualificació urbanística:

**Article 39. Règim urbanístic del sòl i qualificacions urbanístiques**

*39.1 El Pla especial manté la classificació del sòl no urbanitzable de totes les àrees dins del seu àmbit subjectes a aquest règim d'acord amb els corresponents planejaments urbanístics municipals.*

*39.2 Respecte a aquests sòls, el Pla defineix una sèrie de zones —en coherència amb el planejament urbanístic vigent i les declaracions a que estan subjectes en virtut de la Llei 12/1985 d'espais naturals—, atenent a les seves potencialitats i fragilitats, respecte de les quals estableix les regulacions específiques més ajustades a les finalitats concretes de conservació i millora.*

*Les zones que el Pla especial estableix són:*

*Zona d'interès natural. Està integrada per la resta del territori del Parc del Montseny, no qualificat ni de Zona de reserva natural ni de Zona d'alt interès natural, ecològic i paisatgístic, i compren mosaics de paisatges que mereixen ser protegits amb caràcter general. Aquesta zona s'identifica amb la clau ZIN.*

*Les característiques d'aquestes zones queden plenament descrites a la Memòria del Pla i la seva distribució territorial i delimitació es precisa als plànols d'ordenació O-2 (a escala 1:25.000) i O-4 (sèrie de plànols a escala 1:5.000), els quals formen part de la seva documentació gràfica.*

*El Pla estableix determinacions generals d'aplicació comuna a totes les zones i determinacions més específiques per a cadascuna d'elles. Les primeres es*

*despleguen íntegrament en el Títol III i les segones ho fan al llarg del Títol IV d'aquesta normativa.*

*39.3 A més de les qualificacions anteriors, dins d'aquestes àrees de sòl no urbanitzable, existeixen els sistemes següents:*

*Sistemes urbanístics (generals o locals)*

- Sistema d'equipaments comunitaris [clau E]*
- Sistema de serveis tècnics [clau S]*
- Sistema viari [clau V]*

*Sistemes propis del Parc*

- Dotacions del Parc [clau DP]*
- Xarxa viària bàsica del Parc [clau VP]*

*Els sistemes urbanístics esmentats estan grafiats, amb les seves respectives claus, en el plànol d'informació I-11 (a escala 1:25.000) i els sistemes propis del Parc es representen, també amb les seves claus, en el plànol d'ordenació O-4 (a escala 1:5.000).*

*Les regulacions relatives als sistemes –definicions, tipus d'ordenació i condicions d'ús i d'edificació— s'estableixen en els articles del 111 al 139 d'aquest text normatiu.*

*En tot allò no regulat específicament per aquest Pla especial serà d'aplicació el que determinen els planejaments urbanístics vigents en cada cas.*

Aquesta nova instal·lació hidràulica complirà també amb els següents articles del Pla especial de protecció del medi natural i del paisatge del Parc del Montseny:

### **Secció 3a. Infraestructures de serveis tècnics**

#### **Article 120. Contingut**

*120.1 Tracta de les diferents xarxes destinades a la distribució de serveis –aigua, gas i electricitat—, a la prestació de serveis de telecomunicació, a l'evacuació de les aigües pluvials i residuals fins a les estacions de depuració, així com altres instal·lacions ambientals d'interès públic. La regulació de les condicions tècniques exigibles a les diferents infraestructures de serveis tècnics que es poden desenvolupar dins l'àmbit del Parc del Montseny es realitza atenent les següents definicions:*

**a) Infraestructura hidràulica**

*Inclou els embassaments per al reg, per a l'abastament d'aigua per al consum domèstic o per a la producció d'energia hidroelèctrica i les instal·lacions de captació d'aigua subterrània.*

**b) Sistema subministrament d'aigua**

*Inclou les canonades de la xarxa de distribució, les estacions de bombeig i les de tractament d'aigua potable (ETAP) així com els reservoris d'aigua i dipòsits d'emmagatzemament per al reg agrícola, el consum domèstic o l'extinció d'incendis. El sistema també abasta una sèrie d'hidrants estratègics per a l'extinció d'incendis forestals.*

**Article 121. Disposicions generals**

**121.1** *En les àrees de sòl no urbanitzable, el present Pla especial admet el desenvolupament de les infraestructures de serveis tècnics previstes pel planejament urbanístic municipal dins l'àmbit territorial del Parc del Montseny —com un aprofitament raonable del seu relleu— amb les condicions definides en el present article i els següents.*

**121.2** *L'aprovació dels plans especials requerits per al desenvolupament de les infraestructures de serveis tècnics legitimaran l'expropiació del sòl necessària per a aquesta finalitat.*

**121.3** *Només es permetran els usos propis o directament vinculats amb la instal·lació o servei tècnic de que es tracti amb les condicions de funcionament específicament regulades per la legislació tècnica de la matèria, i en especial aquella que asseguri les condicions de protecció de la instal·lació.*

**121.4** *Els espais lliures d'edificació o d'instal·lacions a l'entorn immediat de les infraestructures de serveis tècnics, es tractaran com a espais lliures vegetats.*

**121.5** *Les instal·lacions de serveis tècnics i les seves edificacions complementàries existents a l'entrada en vigor del present Pla especial, s'adequaran de forma progressiva a les prescripcions tècniques que —per a cada tipus d'instal·lació— fixa el present text normatiu, a fi i efecte de disminuir l'eventual impacte negatiu que puguin produir en el paratge on s'ubiquen.*

**121.6** *La modificació de les instal·lacions de serveis tècnics existents, l'objecte de la qual consisteixi, exclusivament, en la substitució o reposició del material emprat en les instal·lacions per raons de millora de la seguretat de les persones, d'actualització tecnològica, o bé d'ordinària gestió de manteniment i conservació d'aquestes, només està subjecte a la llicència municipal previ informe de l'òrgan gestor del Parc del Montseny, sens perjudici de les determinacions que siguin aplicables d'acord amb la legislació sectorial.*

**121.7** *Com a criteri general, no s'admetran les instal·lacions de producció industrial d'energia a partir de fons renovables, en sòl no urbanitzable, dins l'àmbit del Parc del Montseny. Per la qual cosa no seran admissibles els parcs eòlics, ni les centrals d'energia electrosolar, ni les hortes solars, ni les centrals de biomassa a partir de residus agropecuaris o de cultius energètics.*

*Tampoc seran admissibles les noves instal·lacions de generació d'energia a partir de petits salts d'aigua.*

**121.8** *No obstant allò establert en el paràgraf anterior, el Pla especial fomentarà —a una escala més petita— la utilització d'energies de fons renovables en les edificacions del Parc del Montseny, amb la consegüent reducció de l'ús d'energies fòssils i de la contaminació que aquestes comporten. Les energies de fons renovables contemplades en aquest Pla es desenvolupen a l'article 77 de la present normativa.*

## **Article 122. Infraestructura hidràulica**

**122.7** *Amb caràcter general, els aprofitaments d'aigua es regulen per la legislació sectorial aplicable.*

**122.8** *Les noves captacions d'aigua subterrània, a més de complir tots els tràmits legals pertinents, han de garantir les següents condicions:*

- a) Que no excedeixi la capacitat de càrrega de l'aqüífer de la zona, aspecte que caldrà justificar mitjançant un estudi de recàrrega de l'aqüífer.*
- b) La permanència del cabal ecològic aigües avall de l'extracció.*
- c) La permanència dels cabals de les fonts i surgències properes.*
- d) En cap cas poden efectuar extracció directa d'un curs d'aigua superficial d'origen natural.*
- e) Les instal·lacions de captació situades a prop de torrents i cursos d'aigua no poden limitar la secció de la llera ni malmetre les comunitats naturals adjacents amb les obres de construcció i manteniment de la captació.*

f) *Els camins d'accés a la captació han de seguir, sempre que sigui possible, camins ja existents. En cas de construcció de nous camins s'han de regir per l'establert per l'article 125.7 del present text normatiu.*

### **Article 123. Sistemes de subministrament d'aigua i de gas i de sanejament**

**123.1** *Caldrà que les instal·lacions fixes necessàries per als sistemes de subministrament es disposin amb criteris d'encobriment, sia enterrant-les o amb tractament vegetal, per tal de minimitzar l'impacte visual. Quan aquestes necessitin edificacions complementàries, de vigilància o de regulació, serà necessari un tractament d'integració de l'edificació en el paisatge de l'entorn. Per al tancament exterior de les instal·lacions seran d'aplicació els criteris expressats a l'article 74 d'aquestes Normes. L'espai lliure necessari per a la funcionalitat de les instal·lacions es tractarà amb criteris paisatgístics d'acord amb les característiques de l'indret.*

**123.2** *Els elements nodals d'aquestes xarxes —estacions de tractament d'aigua potable i les estacions depuradores d'aigua residual— atesa la seva magnitud i potencial impacte es tracten específicament a l'article 127 del present text normatiu.*

**123.3** *L'admissió de noves infraestructures d'abastament d'aigua, de sanejament i de subministrament de gas, o la legalització de les existents, requerirà la tramitació d'un pla especial urbanístic, d'acord amb el contingut i el procediment que s'estableixen a l'article 11 del present text normatiu. En l'esmentat document s'haurà d'analitzar la necessitat del traçat i la seva adaptació al terreny, a més d'avaluar les alternatives possibles —justificant l'elecció de la de menor impacte—, d'especificar les condicions tècniques menys lesives i els tractaments de restauració de la vegetació.*

**123.4** *Quan l'estesa de les canonades de transport es faci per camins existents i no comporti cap mena d'afectació de la coberta vegetal, es podrà desenvolupar mitjançant projecte d'urbanització, d'acord amb el procediment i el contingut que s'estableixen a l'article 11.6 del present text normatiu.*

### **Article 127. Altres instal·lacions ambientals**

*Pel que fa a altres instal·lacions ambientals —com deixalleries, les estacions de tractament d'aigua potable (ETAP) i les estacions depuradores d'aigua residual (EDAR)— en el cas de ser necessària la implantació dins l'àmbit del Parc del Montseny, atès el seu interès públic, es regiran per les disposicions generals per als sistemes urbanístics recollides a l'article 112 del present text normatiu.*

## **2. NORMATIVA**

Aquest Pla especial urbanístic es redacta de conformitat amb les següents normatives

- Decret 305/2006, del 18 de juliol, pel qual s'aprova el Reglament de la Llei d'urbanisme.
- Decret Legislatiu 1/2010, de 3 d'agost pel qual s'aprova el Text refós de la Llei d'urbanisme (TRLU).
- Llei 3/2012, de 22 de febrer, de modificació del text refós de la Llei d'urbanisme, aprovat pel Decret legislatiu 1/2010, del 3 d'agost.
- Text refós del Pla especial de protecció del medi natural i del paisatge del Parc del Montseny.
- Text refós de la normativa de les Normes subsidiàries de planejament del terme municipal de Viladrau.

### **3. DOCUMENTACIÓ GRÀFICA**



**DOCUMENTACIÓ GRÀFICA:**

01.1. SITUACIÓ - PLANTA GENERAL

01.2. ORTOFOTOMAPA – PLANTA GENERAL

02.1. FITXES INDIVIDUALITZADES SECTOR CENTRE (SUD POBLACIÓ)

02.2. FITXES INDIVIDUALITZADES SECTOR CENTRE (SUD POBLACIÓ)

02.3. FITXES INDIVIDUALITZADES SECTOR SUD

02.4. FITXES INDIVIDUALITZADES SECTOR NORD (LES GUILLERIES)

03.1. PLANTA GENERAL DE LES CANONADES D'AIGUA POTABLE EXISTENTS (1)

03.2. PLANTA GENERAL DE LES CANONADES D'AIGUA POTABLE EXISTENTS (2)

03.3. PLANTA GENERAL DE LES CANONADES D'AIGUA POTABLE EXISTENTS (3)

04.1. PLANTA GENERAL DE LES NOVES CANONADES D'AIGUA POTABLE (1)

04.2. PLANTA GENERAL DE LES NOVES CANONADES D'AIGUA POTABLE (2)

05.1. PROPOSTA TRAÇAT NOU CAMÍ ACCÉS A ETAP I EMBASSAMENT

05.2. CAMÍ ENTRE EMBASSAMENTS

06.1. TOPOGRÀFIC ACTUAL, SECTOR NOU ETAP

06.2. PLANTA PROPOSTA NOU ETAP

06.3. PERFILS TRANSVERSALS 1

06.4. PERFILS TRANSVERSALS 2

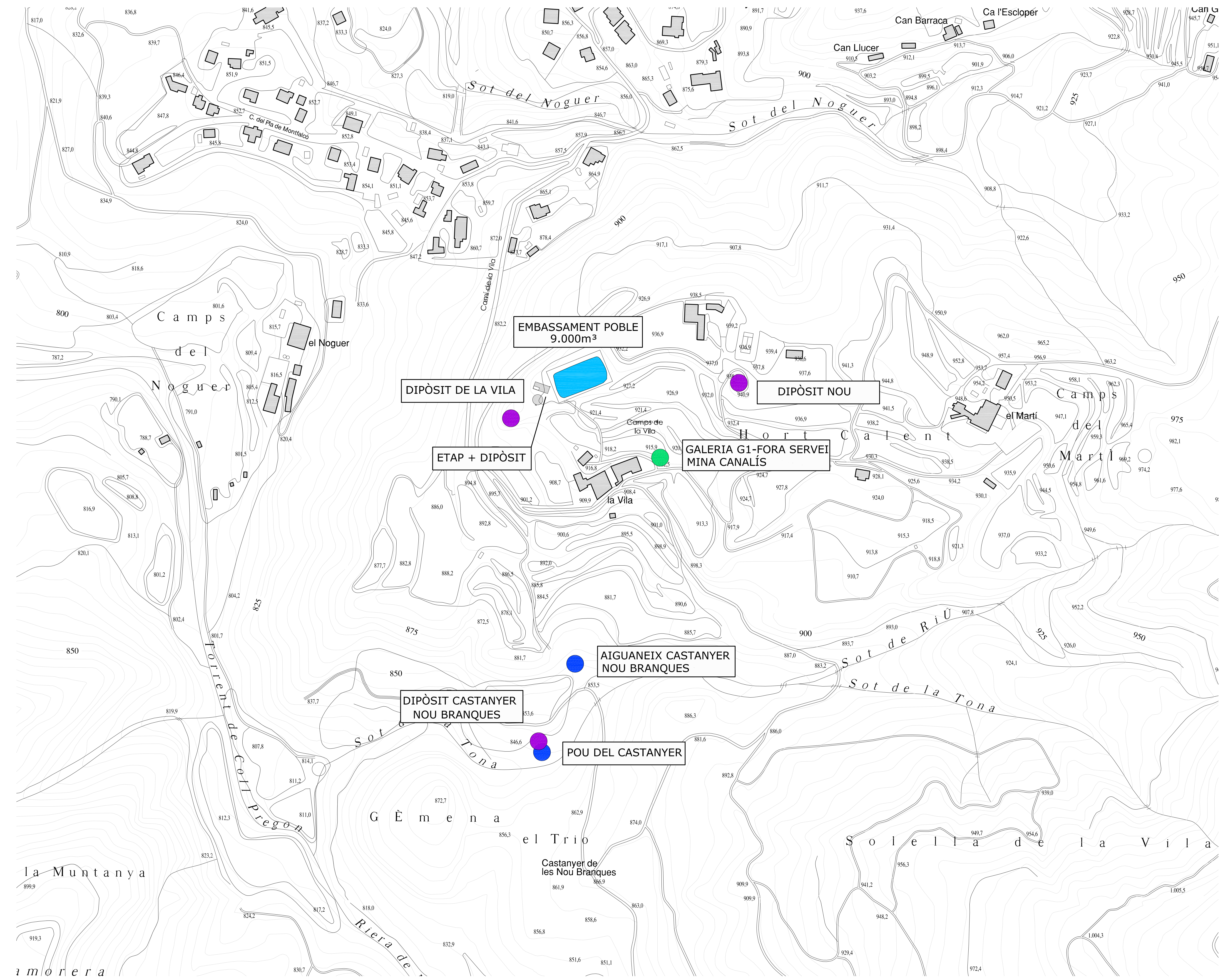
06.5. TRACTAMENT DE L'ENTORN

07.0. GÀLIB EMBASSAMENT DE LA VILA PER NOUS POUS DE CAPTACIÓ









- AIGUANEIX
- EMBASSAMENT
- MINA-GALERIA
- DIPÒSIT

PROPIETARI  
**AJUNTAMENT DE VILADRAU**

---

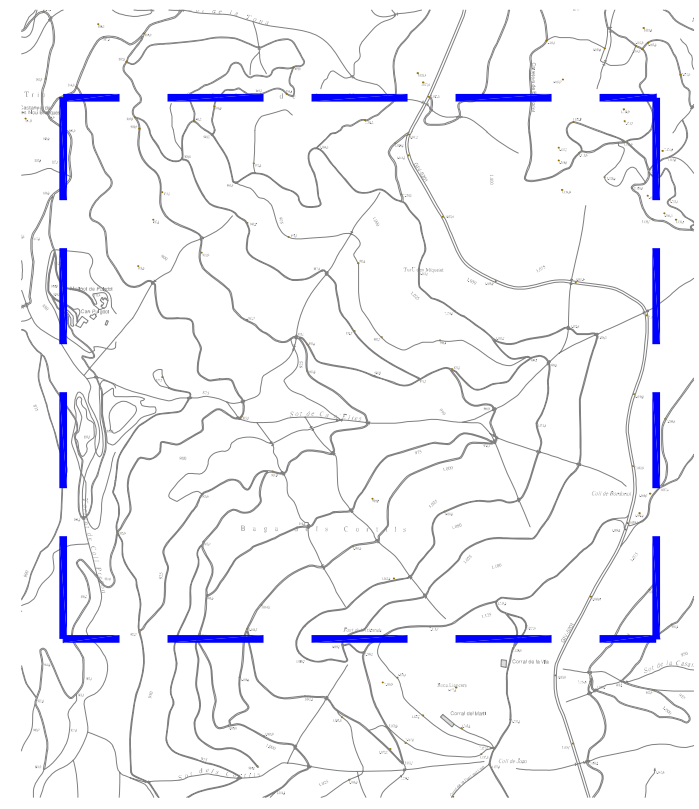
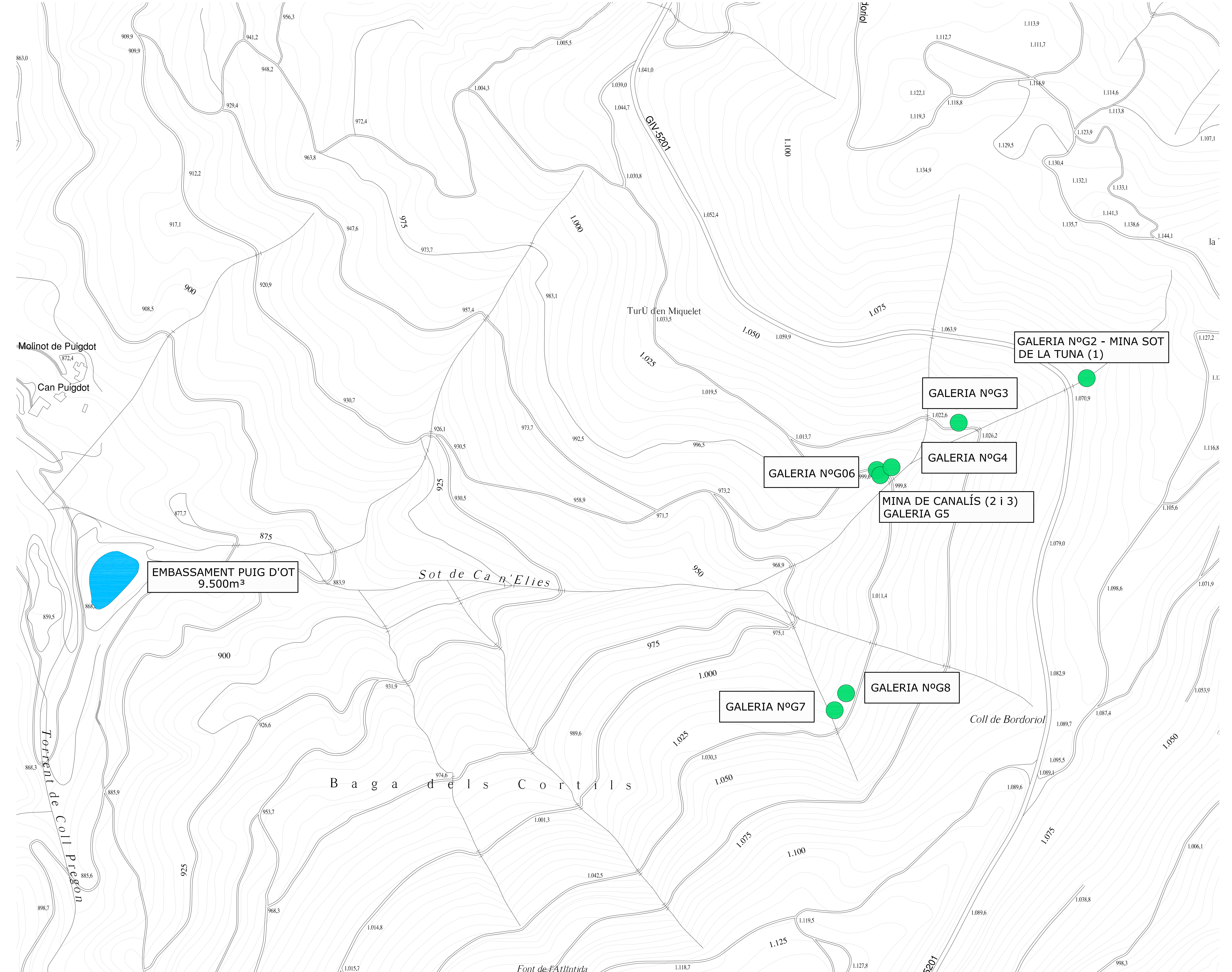
PLA ESPECIAL URBANÍSTIC PER LA DEFINICIÓ DEL SISTEMA DE PORTADA D'AIGUA POTABLE AL NUCLI DE VILADRAU.  
XARXA DEL SERVEI MUNICIPAL D'AIGÜES

FITXES INDIVIDUALITZADES  
SECTOR CENTRE (SUD POBLACIÓ) **02.**

DATA	ESCALA	REFERÈNCIA
DESEMBRE 2015	1/2.000	J15038
	A3: 1/4.000	

SEGALÉS CARRERA S. L. P.  
JOSEP SEGALÉS CARRERA  
ARQUITECTE - ARQUITECTE TÈCNIC  
C/ ST. PERE, 84 - VIC - TLF. 93 889 45 29 FAX 93 881 40 49





- AIGUANEIX
- EMBASSAMENT
- MINA-GALERIA
- DIPÒSIT

PROPIETARI:  
**AJUNTAMENT DE VILADRAU**

---

PLA ESPECIAL URBANÍSTIC PER LA DEFINICIÓ DEL SISTEMA DE PORTADA D'AIGUA POTABLE AL NUCLI DE VILADRAU.  
XARXA DEL SERVEI MUNICIPAL D'AIGÜES

FITXES INDIVIDUALITZADES  
SECTOR CENTRE (SUD POBLACIÓ) 02.2

DATA	ESCALA	REFERÈNCIA
DESEMBRE 2015	A1: 1/2.000 A3: 1/4.000	J15038

SEGALÉS CARRERA S.L.P.  
JOSEP SEGALÉS CARRERA  
ARQUITECTE - ARQUITECTE TÈCNIC  
C/ ST. PERE, 84 - VC - TLF. 93 889 45 29 FAX 93 881 40 49



#### **4. ESTUDI IMPACTE AMBIENTAL I INTEGRACIÓ PAISATGÍSTIC**

**ESTUDI D'IMPACTE AMBIENTAL I INTEGRACIÓ  
PAISATGÍSTIC DEL PLA ESPECIAL URBANÍSTIC PER LA  
DEFINICIÓ DEL SISTEMA DE PORTADA D'AIGUA  
POTABLE AL MUNICIPI DE VILADRAU**



## **ÍNDEX DE LA DOCUMENTACIÓ:**

### **1- JUSTIFICACIÓ**

### **2- MEMÒRIA**

- 2.1 Dades bàsiques
- 2.2 Promotor
- 2.3 Tècnic autor del projecte
- 2.4 Base legal
- 2.5 Dades de l'emplaçament
- 2.6 Planejament territorial
- 2.7 Planejament municipal
- 2.8 Catàleg de paisatge
- 2.9 Paisatge a escala territorial
- 2.10 Paisatge del lloc i projecte
- 2.11 Conclusions



**1- JUSTIFICACIÓ**

## 1- JUSTIFICACIÓ

---

La Llei 8/2005, de protecció, gestió i ordenació del paisatge, té per objecte el reconeixement del paisatge a fi de preservar els seus valors naturals, patrimonials, científics, econòmics i socials. El desenvolupament de la Llei es fa mitjançant el decret 343/2006, de 19 de setembre, el qual té per objecte avaluar les conseqüències que té sobre el paisatge la realització d'actuacions, obres i activitats. El decret regula el contingut dels estudis i informes d'impacte i integració paisatgística i estableix que aquests documents tècnics estan destinats a considerar les conseqüències que té sobre el paisatge l'execució d'actuacions, projectes d'obres o activitats i a exposar els criteris adoptats per a la seva integració.

Per altra banda en el Decret legislatiu 1/2010, de 3 d'agost, pel qual s'aprova el Text refós de la Llei d'urbanisme (TRLU), en la Llei 3/2012, del 22 de febrer, de modificació del Text refós de la Llei d'urbanisme i en el Decret 64/2014, de 13 de maig, pel qual s'aprova el Reglament sobre Protecció de la Legalitat Urbanística, s'estableixen els supòsits que determinades actuacions d'interès públic i d'iniciativa privada en sòl no urbanitzable, que previsiblement poden comportar canvis en el paisatge, incorporin en el seu procés de tramitació un estudi d'impacte i integració paisatgística que diagnostiqui el possible impacte i exposi en cas necessari les mesures d'integració previstes.

.....

*Article 50*

*Documentació*

*50.1 Els projectes d'actuacions específiques es conformen amb els documents següents:*

*a) Memòria justificativa de l'actuació, la seva finalitat i la seva adequació als requisits exigits per la Llei d'urbanisme i el Reglament que la desplega i a les determinacions del planejament territorial, sectorial i urbanístic aplicables, amb el grau de precisió necessari que permeti apreciar aquesta adequació.*

*b) Plànols a escala adequada relatius a l'emplaçament i la situació precisos de la finca o finques on es projecta l'actuació, amb indicació de la seva referència registral i cadastral, la seva extensió i la superfície ocupada per l'activitat i les obres existents i previstes.*

*c) Descripció i representació gràfica dels serveis urbanístics necessaris per dur a terme l'actuació, amb indicació dels existents i dels que calgui implantar, incloses les obres de connexió corresponents.*

*d) Avantprojecte tècnic quan l'actuació comporti l'execució d'obres o, si es tracta d'obres que no requereixen projecte tècnic, descripció i representació gràfica d'aquestes obres.*

***e) Estudi d'impacte i integració paisatgística, elaborat de conformitat amb la legislació sobre protecció, gestió i ordenació del paisatge.***

Així doncs el present Estudi d'Impacte i Integració Paisatgística (EIIP) avaluarà els impactes paisatgístics que es poden produir, conseqüència de l'expedient d'activitats tramitat, i determinarà d'admissió de les actuacions proposades i en cas de ser necessari les mesures d'integració adoptades.



## 2- MEMÒRIA

---

### 2.1 Dades bàsiques

Estudi d'Impacte i Integració Paisatgística (EIIP) del Pla especial urbanístic per la definició del sistema de portada d'aigua potable al nucli de Viladrau (Osona), i més concretament a la zona d'implantació de la nova ETAP.

### 2.2 Promotor

Peticionari: AJUNTAMENT DE VILADRAU  
Direcció: Carrer Balcells i Morató, 3 de Viladrau (17406)  
Número de telèfon: 93 884 80 04  
E\_mail: [ajuntament@viladrau.cat](mailto:ajuntament@viladrau.cat)

### 2.3 Tècnic autor del projecte

Nom del tècnic: JOSEP SEGALÉS CARRERA, Arquitecte - Arquitecte tècnic  
Nom de l'empresa: SEGALÉS CARRERA SLP  
Adreça: Carrer de Sant Pere núm. 84 de Vic (08500)  
Número de telèfon: 93 889 45 29  
Número de fax: 93 881 40 49

### 2.4 Base legal

Articles 19, 20, 21 i 22 del Decret 343/2006, de 19 de setembre, pel qual es desenvolupa la Llei 8/2005, de 8 de juny, de protecció, gestió i ordenació del paisatge, i es regulen els estudis i informes d'impacte i integració paisatgística. Articles 47.3 i 48 del Decret legislatiu 1/2010, de 3 d'agost, pel qual s'aprova el Text refós de la Llei d'urbanisme.

### 2.5 Dades de l'emplaçament

#### 2.5.1 Situació i accés a la parcel·la

La zona d'implantació de la nova ETAP i els dipòsits es troba situada al sud del nucli urbà de Viladrau a tocar el nucli de la Vila i junt a l'actual embassament del poble. La situació exacta és al costat oest de l'embassament i al nord dels camps de la Vila. Actualment s'accedeix des del nucli urbà de Viladrau pel camí de la Vila direcció sud, i un cop passat el nucli edificat de la Vila, per un camí direcció nord que travessa els camps de la Vila fins a arribar a la nova implantació. Un altre accés és des del dipòsit Nou direcció oest i passant pel bancal inferior sud de l'embassament.

Paral·lelament s'executarà un nou camí d'enllaç entre el camí existent cap a Viladrau a l'alçada nord de l'Hort Calent en direcció oest fins a la zona del dipòsit nou, a on ja existeix el camí que porta fins a l'embassament del poble, així s'eliminarà el camí que passa pel mig dels camps de la Vila.

La zona d'implantació es troba situada a la finca amb número de registre 58/A de Santa Coloma de Farners.

GOBIERNO DE ESPAÑA

MINISTERIO DE HACIENDA Y ADMINISTRACIONES PÚBLICAS

SECRETARÍA DE ESTADO DE HACIENDA

DIRECCIÓN GENERAL DEL CATASTRO

Sede Electrónica del Catastro

## CONSULTA DESCRIPTIVA Y GRÁFICA DE DATOS CATASTRALES BIENES INMUEBLES DE NATURALEZA RÚSTICA

Municipio de VILADRAU Provincia de GIRONA

**REFERENCIA CATASTRAL DEL INMUEBLE**  
**17234A005000280000YB**

### DATOS DEL INMUEBLE

LOCALIZACIÓN

**Polígono 5 Parcela 28**

**RUSTICO. VILADRAU [GIRONA]**

USO LOCAL PRINCIPAL

**Agrario**

AÑO CONSTRUCCIÓN

**1975**

COEFICIENTE DE PARTICIPACIÓN

**100,000000**

SUPERFICIE CONSTRUIDA (m<sup>2</sup>)

**2.136**

### INFORMACIÓN GRÁFICA

E: 1/5000

### DATOS DE LA FINCA A LA QUE PERTENECE EL INMUEBLE

SITUACIÓN

**Polígono 5 Parcela 28**

**RUSTICO. VILADRAU [GIRONA]**

SUPERFICIE CONSTRUIDA (m<sup>2</sup>)

**2.136**

SUPERFICIE SUELO (m<sup>2</sup>)

**55.677**

TIPO DE FINCA

**Parcela construída sin división horizontal**

### ELEMENTOS DE CONSTRUCCIÓN

Uso	Escalera	Planta	Puerta	Superficie m <sup>2</sup>
AGRARIO	1	00	01	131
AGRARIO	1	00	02	139
AGRARIO	1	00	03	1.866

### SUBPARCELAS

Subparcela	CC	Cultivo	IP	Superficie (Ha)
c	I-	Improductivo	00	0,0061
e	MB	Monte bajo	02	1,6843
f	I-	Improductivo	00	0,5530
g	C-	Labor o Labradrio secano	02	3,1107

Este documento no es una certificación catastral, pero sus datos pueden ser verificados a través del 'Acceso a datos catastrales no protegidos' de la SEC.

450,000 Coordenadas U.T.M. Huso 31 ETRS89

- Límite de Manzana
- Límite de Parcela
- Límite de Construcciones
- Mobiliario y aceras
- Límite zona verde
- Hidrografía

Martes , 29 de Diciembre de 2015

Fitxa cadastral de la finca a on s'ubicarà El nou ETAP i el dipòsit

## 2.5.2 Coordenades del lloc

*UTM x = 449.631*

*UTM y = 4.632.045*

Sistema de coordenades ETRS89

## 2.5.3 Superfícies de l'activitat

Les superfícies de l'implantació i de les afeccions són les següents:

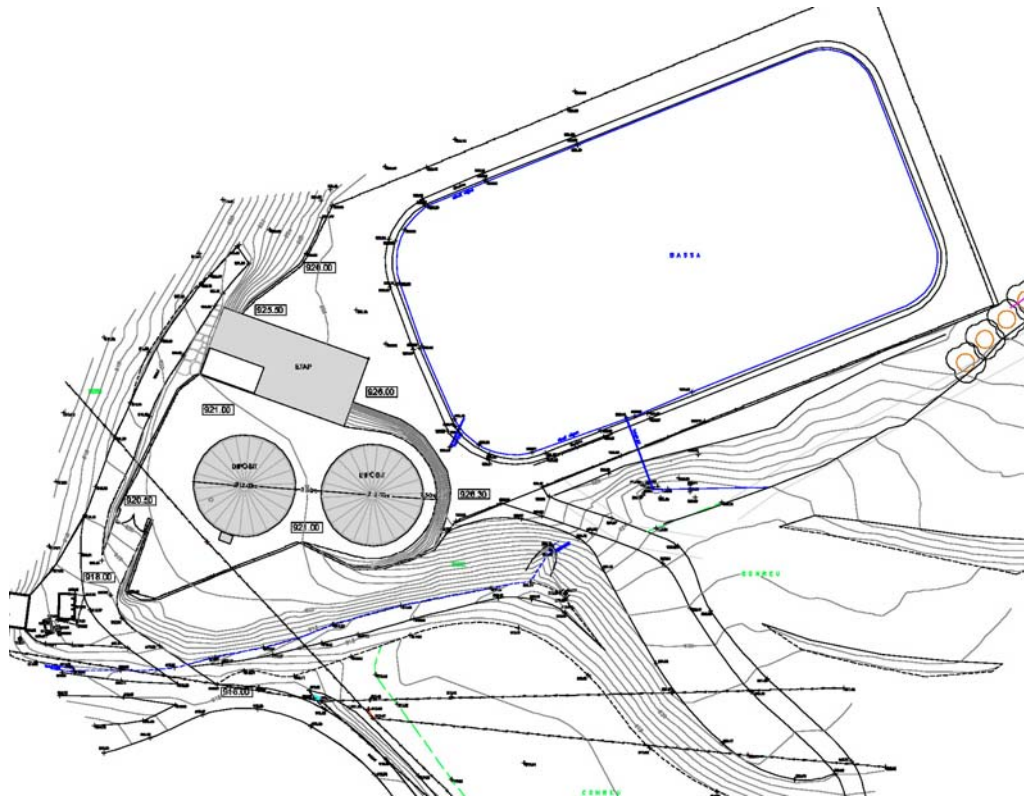
<b>CONCEPTE</b>	<b>Àrea (m²)</b>
Superfície edificada	
Dipòsits	226,00
Edifici de tractament i reactius (ETAP)	135,60
Superfície total parcel·la dipòsit-ETAP	956,00
Superfície camí d'accés (dret de pas)	1.832,00
Superfície camí d'accés a ETAP (dret de pas)	200,00
Superfície camí d'accés embassament (dret de pas)	120,00
Superfície camí d'accés a dipòsit nou (dret de pas)	312,00
Superfície total afectada pel projecte	3.420,00

## 2.5.4 Situació





## 2.5.5 Emplaçament



## 2.5.6 Ortofotomapa de l'emplaçament





## 2.6 Planejament territorial

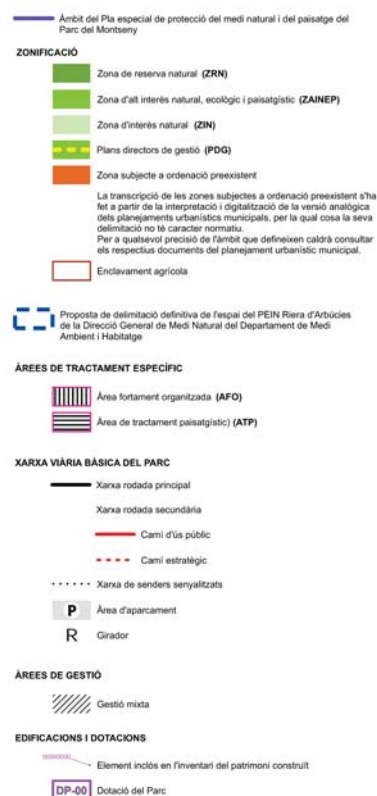
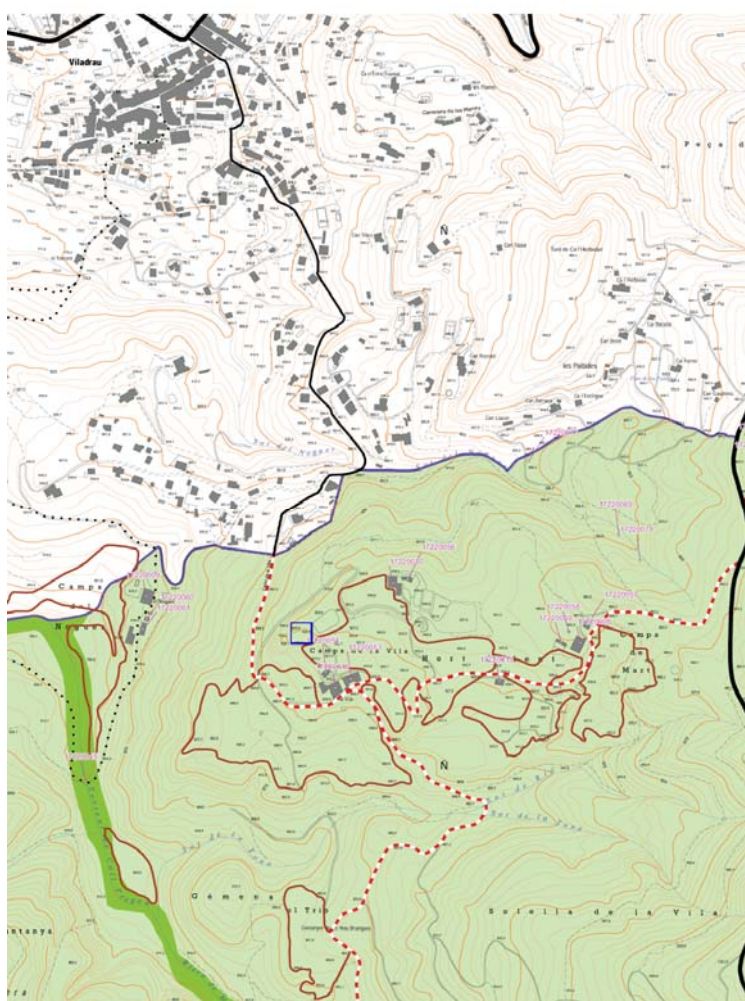
### 2.6.1 Títol

Pla especial de protecció del medi natural i del paisatge del Parc del Montseny, tancat i datat l'abril de 2008. Tanmateix amb posterioritat s'han modificat alguns continguts per tal d'incorporar les esmenes derivades dels informes del Consell de Protecció de la Natura i de la secretaria de Estado de Defensa del Ministerio de Defensa (recollides a l'informe tècnic-jurídic dels informes i al·legacions, de juliol de 2008).

### 2.6.2 Categoria

El Pla especial de protecció del medi natural i del paisatge del Parc del Montseny inclou la zona de la Vila, on es situarà l'emplaçament del nou ETAP i dipòsit, i està catalogat com a zona d'interès natural (ZIN) del Pla.

Aquesta zona al desenvolupar-se en sòls destinats a equipaments comunitaris, situats en àrees de sòl no urbanitzable dins l'àmbit del Pla especial de protecció del medi natural i del paisatge del Parc del Montseny, quedarà definit pel planejament urbanístic de Viladrau.



### 2.6.3 Articulat

Al tractar-se d'un espai destinat a serveis tècnics dins l'àmbit del Pla especial de protecció del medi natural i del paisatge del Parc del Montseny, serà de compliment l'article 37 d'aquest Pla:

#### **Article 37. Règim dels sòls qualificats de protecció de sistemes generals i de serveis tècnics en sòl urbà i urbanitzable**

**37.1** Els sòls qualificats com a Protecció de sistemes generals pel planejament urbanístic, inclosos en l'àmbit del Pla especial, es regulen per les previsions contemplades pels respectius planejaments urbanístics generals. No obstant, donat el seu elevat interès estructural i funcional, es tractaran paisatgísticament com a espai forestal. En aquests sòls serà obligatori materialitzar les franges de protecció que especifica el Decret 64/1995, pel qual s'estableixen mesures de prevenció d'incendis forestals i si s'escau les del Decret 123/2005 de mesures de prevenció dels incendis forestals en les urbanitzacions sense continuïtat immediata amb la trama urbana.

**37.2** Els sòls qualificats com a Serveis tècnics pel planejament urbanístic, inclosos en l'àmbit del Pla especial, es regulen per les previsions contemplades en els respectius planejaments urbanístics generals i per les disposicions que s'estableixen en els articles del 120 al 127 d'aquesta normativa. La implantació de serveis tècnics, en concordança amb els criteris tècnics específics de la instal·lació en concret de que es tracti, haurà d'integrar-se en la mesura possible en el paisatge del Parc del Montseny.

La zona de la Vila es troba situada dins la zona d'interès natural (ZIN) del Pla, amb el següent règim urbanístic del sòl i qualificació urbanística:

#### **Article 39. Règim urbanístic del sòl i qualificacions urbanístiques**

**39.1** El Pla especial manté la classificació del sòl no urbanitzable de totes les àrees dins del seu àmbit subjectes a aquest règim d'acord amb els corresponents planejaments urbanístics municipals.

**39.2** Respecte a aquests sòls, el Pla defineix una sèrie de zones –en coherència amb el planejament urbanístic vigent i les declaracions a que estan subjectes en virtut de la Llei 12/1985 d'espais naturals—, atenent a les seves potencialitats i fragilitats, respecte de les quals estableix les regulacions específiques més ajustades a les finalitats concretes de conservació i millora.

Les zones que el Pla especial estableix són:

*Zona d'interès natural. Està integrada per la resta del territori del Parc del Montseny, no qualificat ni de Zona de reserva natural ni de Zona d'alt interès natural, ecològic i paisatgístic, i compren mosaics de paisatges que mereixen ser protegits amb caràcter general. Aquesta zona s'identifica amb la clau ZIN.*

Les característiques d'aquestes zones queden plenament descrites a la Memòria del Pla i la seva distribució territorial i delimitació es precisa als plànols d'ordenació O-2 (a escala 1:25.000) i O-4 (sèrie de plànols a escala 1:5.000), els quals formen part de la seva documentació gràfica.

El Pla estableix determinacions generals d'aplicació comuna a totes les zones i determinacions més específiques per a cadascuna d'elles. Les primeres es despleguen íntegrament en el Títol III i les segones ho fan al llarg del Títol IV d'aquesta normativa.

39.3 A més de les qualificacions anteriors, dins d'aquestes àrees de sòl no urbanitzable, existeixen els sistemes següents:

*Sistemes urbanístics (generals o locals)*

- Sistema d'equipaments comunitaris [clau E]
- Sistema de serveis tècnics [clau S]
- Sistema viari [clau V]

*Sistemes propis del Parc*

- Dotacions del Parc [clau DP]
- Xarxa viària bàsica del Parc [clau VP]

Els sistemes urbanístics esmentats estan grafiats, amb les seves respectives claus, en el plànol d'informació I-11 (a escala 1:25.000) i els sistemes propis del Parc es representen, també amb les seves claus, en el plànol d'ordenació O-4 (a escala 1:5.000).

Les regulacions relatives als sistemes —definicions, tipus d'ordenació i condicions d'ús i d'edificació— s'estableixen en els articles del 111 al 139 d'aquest text normatiu.

En tot allò no regulat específicament per aquest Pla especial serà d'aplicació el que determinen els planejaments urbanístics vigents en cada cas.

Aquesta nova instal·lació hidràulica complirà també amb els següents articles del Pla especial de protecció del medi natural i del paisatge del Parc del Montseny:

### **Secció 3a. Infraestructures de serveis tècnics**

#### **Article 120. Contingut**

**120.1** Tracta de les diferents xarxes destinades a la distribució de serveis —aigua, gas i electricitat—, a la prestació de serveis de telecomunicació, a l'evacuació de les aigües pluvials i residuals fins a les estacions de depuració, així com altres instal·lacions ambientals d'interès públic. La regulació de les condicions tècniques exigibles a les diferents infraestructures de serveis tècnics que es poden desenvolupar dins l'àmbit del Parc del Montseny es realitza atenent les següents definicions:

**a) Infraestructura hidràulica**

*Inclou els embassaments per al reg, per a l'abastament d'aigua per al consum domèstic o per a la producció d'energia hidroelèctrica i les instal·lacions de captació d'aigua subterrània.*

**b) Sistema subministrament d'aigua**

*Inclou les canonades de la xarxa de distribució, les estacions de bombeig i les de tractament d'aigua potable (ETAP) així com els reservoris d'aigua i dipòsits d'emmagatzemament per al reg agrícola, el consum domèstic o l'extinció d'incendis. El sistema també abasta una sèrie d'hidrants estratègics per a l'extinció d'incendis forestals.*

**Article 121. Disposicions generals**

**121.1** *En les àrees de sòl no urbanitzable, el present Pla especial admet el desenvolupament de les infraestructures de serveis tècnics previstes pel planejament urbanístic municipal dins l'àmbit territorial del Parc del Montseny –com un aprofitament raonable del seu relleu– amb les condicions definides en el present article i els següents.*

**121.2** *L'aprovació dels plans especials requerits per al desenvolupament de les infraestructures de serveis tècnics legitimaran l'expropiació del sòl necessària per a aquesta finalitat.*

**121.3** *Només es permetran els usos propis o directament vinculats amb la instal·lació o servei tècnic de que es tracti amb les condicions de funcionament específicament regulades per la legislació tècnica de la matèria, i en especial aquella que assegurí les condicions de protecció de la instal·lació.*

**121.4** *Els espais lliures d'edificació o d'instal·lacions a l'entorn immediat de les infraestructures de serveis tècnics, es tractaran com a espais lliures vegetats.*

**121.5** *Les instal·lacions de serveis tècnics i les seves edificacions complementàries existents a l'entrada en vigor del present Pla especial, s'adequaran de forma progressiva a les prescripcions tècniques que –per a cada tipus d'instal·lació– fixa el present text normatiu, a fi i efecte de disminuir l'eventual impacte negatiu que puguin produir en el paratge on s'ubiquen.*

**121.6** *La modificació de les instal·lacions de serveis tècnics existents, l'objecte de la qual consisteixi, exclusivament, en la substitució o reposició del material emprat en les instal·lacions per raons de millora de la seguretat de les persones, d'actualització tecnològica, o bé d'ordinària gestió de manteniment i conservació d'aquestes, només està subjecte a la llicència municipal previ informe de l'òrgan gestor del Parc del Montseny, sens perjudici de les determinacions que siguin aplicables d'acord amb la legislació sectorial.*

**121.7** *Com a criteri general, no s'admetran les instal·lacions de producció industrial d'energia a partir de fons renovables, en sòl no urbanitzable, dins l'àmbit del Parc del Montseny. Per la qual cosa no seran admissibles els parcs eòlics, ni les centrals d'energia electrosolar, ni les hortes solars, ni les centrals de biomassa a partir de residus agropecuaris o de cultius energètics.*

*Tampoc seran admissibles les noves instal·lacions de generació d'energia a partir de petits salts d'aigua.*

**121.8** *No obstant allò establert en el paràgraf anterior, el Pla especial fomenarà —a una escala més petita— la utilització d'energies de fonts renovables en les edificacions del Parc del Montseny, amb la consegüent reducció de l'ús d'energies fòssils i de la contaminació que aquestes comporten. Les energies de fonts renovables contemplades en aquest Pla es desenvolupen a l'article 77 de la present normativa.*

#### **Article 122. Infraestructura hidràulica**

**122.7** *Amb caràcter general, els aprofitaments d'aigua es regulen per la legislació sectorial aplicable.*

**122.8** *Les noves captacions d'aigua subterrània, a més de complir tots els tràmits legals pertinents, han de garantir les següents condicions:*

- a) Que no excedeixi la capacitat de càrrega de l'aqüífer de la zona, aspecte que caldrà justificar mitjançant un estudi de recàrrega de l'aqüífer.*
- b) La permanència del cabal ecològic aigües avall de l'extracció.*
- c) La permanència dels cabals de les fonts i surgències properes.*
- d) En cap cas poden efectuar extracció directa d'un curs d'aigua superficial d'origen natural.*
- e) Les instal·lacions de captació situades a prop de torrents i cursos d'aigua no poden limitar la secció de la llera ni malmetre les comunitats naturals adjacents amb les obres de construcció i manteniment de la captació.*
- f) Els camins d'accés a la captació han de seguir, sempre que sigui possible, camins ja existents. En cas de construcció de nous camins s'han de regir per l'establert per l'article 125.7 del present text normatiu.*

#### **Article 123. Sistemes de subministrament d'aigua i de gas i de sanejament**

**123.1** *Caldrà que les instal·lacions fixes necessàries per als sistemes de subministrament es disposin amb criteris d'encobriment, sia enterrant-les o amb tractament vegetal, per tal de minimitzar l'impacte visual. Quan aquestes necessitin edificacions complementàries, de vigilància o de regulació, serà necessari un tractament d'integració de l'edificació en el paisatge de l'entorn. Per al tancament exterior de les instal·lacions seran d'aplicació els criteris expressats a l'article 74 d'aquestes Normes. L'espai lliure necessari per a la funcionalitat de les instal·lacions es tractarà amb criteris paisatgístics d'acord amb les característiques de l'indret.*

**123.2** *Els elements nodals d'aquestes xarxes —estacions de tractament d'aigua potable i les estacions depuradores d'aigua residual— atesa la seva magnitud i potencial impacte es tracten específicament a l'article 127 del present text normatiu.*

**123.3** *L'admissió de noves infraestructures d'abastament d'aigua, de sanejament i de subministrament de gas, o la legalització de les existents, requerirà la tramitació d'un pla especial urbanístic, d'acord*

*amb el contingut i el procediment que s'estableixen a l'article 11 del present text normatiu. En l'esmentat document s'haurà d'analitzar la necessitat del traçat i la seva adaptació al terreny, a més d'avaluar les alternatives possibles –justificant l'elecció de la de menor impacte—, d'especificar les condicions tècniques menys lesives i els tractaments de restauració de la vegetació.*

**123.4** *Quan l'estesa de les canonades de transport es faci per camins existents i no comporti cap mena d'afectació de la coberta vegetal, es podrà desenvolupar mitjançant projecte d'urbanització, d'acord amb el procediment i el contingut que s'estableixen a l'article 11.6 del present text normatiu.*

**Article 127. Altres instal·lacions ambientals**

*Pel que fa a altres instal·lacions ambientals –com deixalleries, les estacions de tractament d'aigua potable (ETAP) i les estacions depuradores d'aigua residual (EDAR)— en el cas de ser necessària la implantació dins l'àmbit del Parc del Montseny, atès el seu interès públic, es regiran per les disposicions generals per als sistemes urbanístics recollides a l'article 112 del present text normatiu.*

## 2.7 Planejament municipal

El planejament vigent en el terme municipal de Viladrau són les Normes Subsidiàries de Planejament de Viladrau, aprovades en data 17 de desembre de 1986 i publicades en data 25 de maig de 1987.

### 2.7.2 Articulat

Les actuacions projectades no alteren la classificació urbanística del sòl establerta a les Normes Subsidiàries de Planejament de Viladrau i preexistent al Pla Especial d'Infraestructures, conservant l'actual, i queden definides a la regulació de l'ús i de l'edificació de les zones de sòl no urbanitzables d'aquestes NNSS:

#### **TITOL CINQUÈ REGULACIÓ DE L'ÚS I DE L'EDIFICACIÓ DE LES ZONES DE SÒL NO URBANITZABLE**

##### *Capítol primer – Disposicions Generals*

##### *Art. 144.- Definició i divisió de zones*

1. *El sòl no urbanitzable comprèn els sectors del territori delimitats per aquestes Normes Subsidiàries com a àrees en les que no es permeten els processos d'urbanització de caràcter urbà, amb la finalitat d'assegurar la continuïtat de les condicions naturals i d'ús actuals i la preservació dels valors paisatgístics de Viladrau, especialment pel que fa a les àrees del terme municipal que integren el Parc Natural del Montseny.*

2. *El sòl no urbanitzable es divideix en les següents zones:*

*De protecció del sistema general viari clau p*

*De protecció dels cursos d'aigua, fonts i vegetal de ribera clau a*

*De reserva natural qualificada del Parc del Montseny clau r*

*De reserva natural del Parc del Montseny clau u*

*D'influència del Parc del Montseny clau i*

*De protecció forestal clau f*

*De protecció de conjunts i edificis arquitectònics clau c*

***D'infraestructures tècniques clau s***

*Rústec de caràcter general clau g*

*D'ordenació dels veïnats rurals clau v*

*La delimitació d'aquestes zones s'efectua al plànol d'ordenació II. 3 qualificació del Sòl No Urbanitzable.*

3. *Aquesta divisió s'efectua en base als valors propis de cada sòl i dels objectius que es proposen les normes Subsidiàries. La regulació de les mesures de protecció i dels aprofitaments que són susceptibles els sòls no urbanitzables es realitza a nivell de zona, però amb unes limitacions de caràcter general aplicables en aquest tipus de sòl.*

Quant a la qualificació, en el desenvolupament del planejament derivat del sector afectat, caldrà establir la de sistema de Serveis Urbans i territorials (clau Es) per a la superfície a ocupar pel nou dipòsit i etap.

Aquest ús comprèn les instal·lacions i edificis afectes a qualsevol Administració Pública. Inclou els serveis administratius, de seguretat, d'abastament i subministres, cementiris i d'altres anàlegs.

## **2.8 Catàleg de paisatge**

Els catàlegs de paisatge són un dels instruments previstos legalment per assolir l'objectiu de preservar els valors naturals, patrimonials, culturals, socials i econòmics del paisatge en un marc de desenvolupament sostenible.

Aquests instruments són documents de caràcter descriptiu i prospectiu que determinen la tipologia dels paisatges de Catalunya, n'identifiquen els valors i l'estat de conservació i proposen un horitzó de futur d'acord amb les aspiracions de la ciutadania per mitjà d'uns objectius de qualitat.

Les pautes metodològiques per a la seva redacció van ser elaborades el 2006 per l'Observatori del Paisatge: "Prototipus de catàleg de paisatge. Bases conceptuals, metodològiques i procedimentals per elaborar els catàlegs de paisatge de Catalunya".

## **2.9 Paisatge a escala territorial**

Els catàlegs de paisatge són un dels instruments previstos legalment per assolir l'objectiu de preservar els valors naturals, patrimonials, culturals, socials i econòmics del paisatge en un marc de desenvolupament sostenible.

### **2.9.1 Descripció**

El poble de Viladrau es troba situat sobre un pujol a 840 m d'altitud a la vessant nord del Matagalls i prop de la riba dreta de la Riera Major.

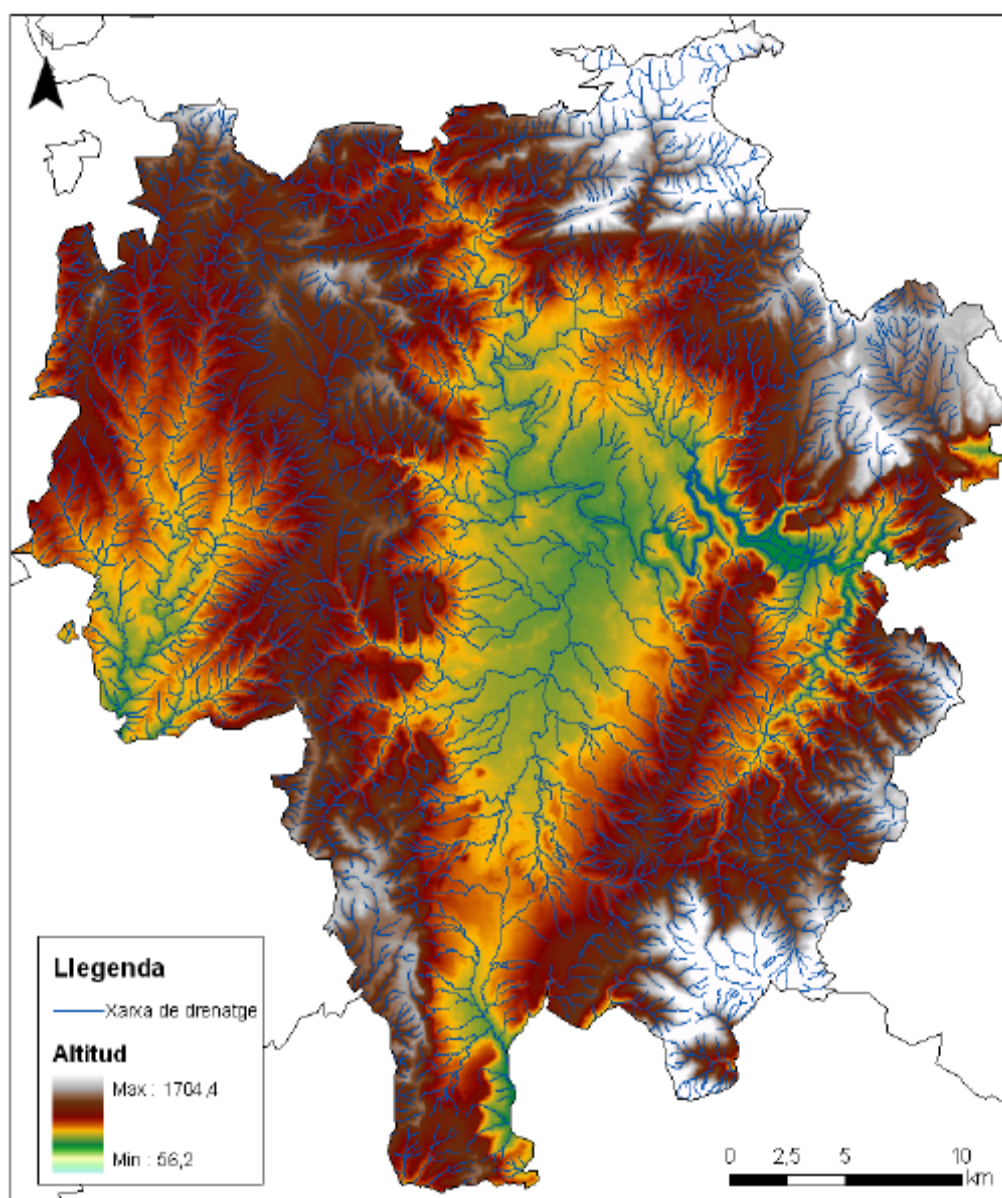
Bona part del seu terme està integrat dins el Parc Natural del Montseny, declarat l'any 1987. El Pla Especial de protecció ja havia estat aprovat l'any 1977, a la vessant barcelonina, i l'any 1978 a la vessant gironina. Aquest mateix any la UNESCO va incloure el Montseny dins la Xarxa Mundial de Reserves de la Biosfera del programa MAB (Home i Biosfera).

El municipi, emplaçat al sud-est de la comarca d'Osona però pertanyent a la província de Girona, és eminentment muntanyós i ple de bosquíries, s'endinsa al sud en la subcomarca de les Guilleries i al nord s'enlaira pel Montseny cobrint la vessant septentrional del Matagalls fins al seu cim (1.697m. d'alçada).

El terme, tot ell amb paisatges espectaculars i racons de gran bellesa, es veu afavorit per un clima frescal a l'estiu i sec a l'hivern. Un espai privilegiat on la natura, la llum, l'estètica i la tranquil·litat li confereixen un esperit eminentment bucòlic.



Mapa del relleu i hidrològica de la comarca d'Osona



## 2.9.2 Components

L'estudi del paisatge d'un territori pot dur-se a terme des de diverses perspectives, normalment en clara relació amb el grup o l'especialització de qui el realitza. En el cas del Montseny hi ha hagut quatre perspectives dominants d'acords a quatre components ben diferenciades: des de la geologia, des de la climatologia, des de la vegetació i des dels usos i ocupació del territori.

Ja Salvador Llobet va diferenciar clarament aquests elements i els va estudiar tots plegats, centrats en els sistemes de vida de les persones que hi vivien. Oriol de Bolòs també dugué a terme un estudi global del massís, però centrat clarament en les comunitats vegetals. Llobet i Bolòs realitzaren un mapa a escala 1:50.000, que malgrat les perspectives originàries ben diferents, presenten moltes semblances.

Els treballs de síntesi de caràcter geològic que presenten Jaume Almera o Noel Llopis Lladó fan més referència a la gènesi de la formació del massís, i ben poc diuen sobre la dinàmica actual.

En relació amb el clima, el Montseny disposa d'una estació meteorològica de referència de primer nivell en el turó de l'Home, al cim del massís. Les dades enregistrades en aquesta estació juntament amb les obtingudes en d'altres estacions de la base de la muntanya (Arbúcies, Breda, Gualba, Sant Celoni, Palautordera, Cardedeu, Granollers, La Garriga, Balenyà) permeten establir el gradient tèrmic del Montseny amb certa precisió. També ha permès tenir una idea aproximada del règim i la distribució de les precipitacions i sobretot de la importància de la presència de les boires originades pels moviments convectius de la marineda a l'estiu.

## 2.9.3 Dinàmiques

En un estudi de paisatge cal partir del convenciment que tot és en canvi permanent. Però en les interpretacions dinàmiques cal tenir present en quina escala temporal i espacial s'està treballant. En les anàlisis dels canvis naturals cal no oblidar mai aquesta doble consideració escalar.

### **Canvis en el substrat i en el relleu**

Els canvis en el substrat i en el relleu solen ser poc considerats a casa nostra, excepte quan es treballa en espais reduïts on un fenomen natural (esllavissada, terratrèmol, inundació fluvial) o una intervenció humana juguen un paper destacat. Les conseqüències dels processos erosius en els vessants són claus en la història geològica, però a escala humana són normalment menyspreats, excepte en casos puntuals.

Les esllavissades i els desprendiments són fenòmens corrents en el Montseny a causa de la litologia i del relleu. Semblantment són destacats els fenòmens que provoquen canvis en el paisatge de ribera, en especial els derivats de les fortes avingudes fluvials. Tots aquests fenòmens naturals són força coneguts, pel que en aquesta memòria es farà referència de manera especial als canvis derivats o induïts per la presència i activitats humanes.

## **Canvis en el clima**

Els darrers anys es parla molt del canvi climàtic i dels seus efectes en el paisatge, en especial en la flora i la fauna. Que actualment es registra un canvi en el clima és ben sabut i evident per a qualsevol entès. El que no és tant clar és el nivell d'aquest canvi i quines seran les seves conseqüències en el paisatge. Els estudis són complexos i no es poden conèixer amb la mateixa precisió totes dels variables que caldria considerar per a un estudi complet.

Malgrat tot, cal tenir present que el clima, com tot element del paisatge, és en canvi permanent, amb més o menys intensitat en relació amb l'escala temporal i espacial considerada.

## **Canvis en la vegetació**

La vegetació és el component del paisatge que més evidencia la dinàmica del paisatge a escales intermèdies tant temporal com espacial. En el Montseny són evidents els canvis en l'estructura i en el funcionament de la vegetació. La seva interpretació no és pas gens fàcil, però cal esbrinar-te els trets més significatius.

El trets més significatius i evidents són generals del territori: augment de la superfície, de la densitat i de la continuïtat de les masses forestals, com a conseqüència de la disminució i abandó de les activitats agrícoles, ramaderes i forestals.

L'augment de la superfície forestal les darreres dècades és notable, sia com a resultat de les regeneració espontània del bosc, sia per les tasques de repoblació. Moltes àrees de pastura i matollar han evolucionat al llarg del segle XX, especialment durant la segona meitat, cap a bosc, a causa de la forta disminució de l'activitat pastoral. La prohibició total de calar foc en la normativa del Pla Especial del Parc Natural del Montseny encara ha afavorit més aquesta tendència. La crema de matolls per a afavorir les pastures ha estat una pràctica tradicional clau per al sosteniment dels ramats. Cal interpretar les cremes com el factor clau de l'existència i manteniment de les landes i altres matollars que tan valorats han estat pels estudiosos.

La manca de ramats i la prohibició de les cremes han fet que les pastures i els matollars evolucionessin progressivament cap a comunitats més denses i altes, fins esdevenir boscos. Les clarianes pasturades i les enormes extensions de la Calma i dels vessants solells del turó de l'Home i les Agudes van esdevenint boscos, de manera que en poques dècades el bosc ocuparà pràcticament la totalitat d'aquests indrets. Ja ara es detecta una abundància considerable de peus de diferents arbres gairebé arreu d'aquests matollars i herbeis.

Aquesta evolució comporta un canvi de paisatge, cap a bosc, de manera que la composició florística i faunística canviarà radicalment. La qüestió clau en la gestió rau en establir quin tipus de paisatge es vol. La no intervenció, cal dir-ho, també és una decisió, ja que es deixa que la dinàmica "natural" sigui la que marqui el futur del paisatge. S'ha escrit entre cometes perquè la naturalitat de l'evolució és ben relativa, sobretot a causa de què es parteix d'una situació ben poc natural, i també perquè l'entorn no gaire llunyà tampoc és gens natural.

Però no és només un augment de la superfície forestal, és també un canvi en l'estructura del bosc: més alt, més dens i en masses contínues. Amb el pasturatge i amb els aprofitaments forestals (estassades, carboneig) el bosc era esclarissat i amb nombroses clarianes. Les masses de bosc eren separades per clarianes de pastura o de conreu. Amb l'abandó dels conreus i la disminució de les activitats pastorals i forestals, el bosc es va espessint i tancant, fins a constituir una massa densa i contínua, cada vegada més extensa.

A part d'altres consideracions des del punt de vista del paisatge i de la biodiversitat, aquesta estructura deixa al bosc en una situació d'alt risc en cas d'incendi, ja que la seva extinció esdevindria molt difícil.

**Imatge de Viladrau**



**Imatges del Montseny**





### **Descripció dels aspectes i elements ambientalment rellevants**

#### ***Àrees d'especial interès o vulnerabilitat geològica***

Les zones de major interès des del punt de vista geològic dins l'àmbit actual del Pla especial es concentren principalment al sector oest del Parc. És tracta dels espais inclosos el Inventari d'Espais d'interès geològic de Catalunya, que inclou la "Discordança del Brull i paleozoic de l'Avencó", la "Discordança pretriàsica de Can Agustí", que conjuntament amb La Calma (d'interès reconegut pels experts, encara que no inclòs a l'inventari) conformen un continu que mereixeria un tractament específic d'ordenació en el marc del nou Pla especial.

Els altres dos espais d'interès geològic són les Mines de Sant Marçal i els Marbres de Gualba, prou coneguts i sobre els quals s'han desenvolupat diversos projectes de planificació i gestió per a la seva preservació.

És també molt remarcable des del punt de vista geomorfològic l'elevada inestabilitat del conjunt del massís del Montseny. Això és degut als elevats pendents predominants (superiors en molts sectors al 30%), que comporten un risc geològic, bé degut a l'elevada erosionabilitat (principalment sobre materials superficials tous) o a la inestabilitat associada a petits esllavissament o caiguda de roques (sobretot en formacions superficials dures). Això implica que en el conjunt del Montseny (a excepció de les zones més planeres de la vall del Congost, La Calma o els plans de Santa Fe i Riells), cal tenir en compte el risc que pot suposar la pèrdua de la coberta vegetal que fixa i protegeix el sòl enfront de processos erosius i/o d'esllavissaments.

#### ***Àrees d'especial interès hidrològic***

Pel que fa al sistema hidrològic, en primer terme, les rigoroses restriccions a les que es veuen sotmesos els cursos d'aigua, tant a l'àmbit de Parc com al PreParc, a causa del seu aprofitament, font habitual de conflictes d'especial gravetat. En aquest sentit, cal tenir en compte que els aquífers del Tordera Mitjà i del Baix Tordera són aquífers protegits pel Departament de Política Territorial i Obres Públiques. En segon lloc, la protecció genèrica de 50 metres de protecció de rieres i torrents a l'àmbit del PreParc actual que, molt sovint, no té en consideració la realitat geogràfica preexistent. Es ben cert que existeix un sistema de delimitació d'aquesta franja, l'anomenat Projecte Especial de Delimitació, però es tracta d'una figura de confosa tramitació i que tan sols ha estat emprada una vegada al llarg de trenta anys de gestió.

#### ***Àrees d'especial interès per a la flora i la vegetació***

La gestió realitzada al Parc natural del Montseny ha tingut efectes positius per a la preservació. L'estudi estableix les següents conclusions:

- En la gestió de les espècies vegetals, la valoració sobre l'estat de la flora del Montseny és positiva. Però cal continuar el estudis per mantenir el coneixement florístic actual i obtenir un catàleg més complet; cal afegir al llistat de les plantes protegides del PEIN algunes espècies i cal seguir atentament les poblacions d'algunes espècies d'interès comunitari.
- Singularment, cal conservar la diversitat d'hàbitats i de boscos madurs, rocosos, matollars per taxons boreoalpins, els prats de pastura mesòfils, els prats alpins i els herbassars de l'alt Montseny, els llocs humits i mulladius.

- També en relació a espècies vegetals cal controlar i impedir l'expansió de plantes al·lòctones.
- La gestió forestal s'ha de centrar en el manteniment i extensió dels boscos autòctons rars al Montseny (roureda de fulla gran i avetosa), l'explotació forestal sostenible (fageda i alzinar) i la prohibició de plantació d'arbres no propis del Montseny.
- Pel que fa a les comunitats vegetals, la gestió del Parc s'ha d'encaminar a que les més rares i interessants es puguin mantenir i estendre, amb especial atenció als prats i herbassars i també a les associacions hidròfiles.
- Pel que fa a les zones de reserva natural qualificada, cal controlar especialment les de molt alta freqüentació on s'hi detecta una pressió excessiva de visitants. Tanmateix, s'haurien de dur a terme treballs de sega, estassades, llaurades i pastura per mantenir la biodiversitat d'aquestes zones i evitar que esdevinguin masses contínues de bosc.
- A les zones que s'amplien i a les que han de fer de connexió amb espais veïns caldrà aplicar la mateixa gestió que ja s'ha comentat tant pels boscos com per a les comunitats vegetals. Pel que fa a les activitats socioeconòmiques, que incideixen plenament en la cobertura vegetal, cal continuar cercant la compatibilitat entre l'ús social del Parc i la seva preservació, tot tenint present el necessari equilibri entre ambdós aspectes.

Pel que fa als elements de flora protegits, a l'apartat 2.1 de l'Annex 2 de la Normativa del Pla es recullen les espècies de flora que es consideren presents en l'àmbit i que estan "estrictament protegides" per la legislació sectorial.

#### ***Els hàbitats de l'àmbit del Pla. Hàbitats d'interès comunitari***

El Pla especial identifica els hàbitats que pel seu interès i/o vulnerabilitat mereixen una especial protecció. A l'apartat 1.3 de l'Annex 2 de la Normativa del Pla es llisten aquells hàbitats que es consideren "amenaçats", degut a la seva distribució reduïda, o bé a l'existència de processos regressius que fan perillar la seva pervivència. Així mateix, s'han identificat 4 hàbitats d'interès comunitari prioritari (Directiva 97/62/CEE), i 23 hàbitats d'interès comunitari no prioritari.

#### ***Àrees d'especial interès per a la fauna***

Pel que fa a la fauna protegida, en l'apartat 3.1 de l'Annex 2 de la Normativa del Pla es llisten les espècies de fauna que es consideren presents en l'àmbit i que estan "protegides legalment de forma estricta".

#### ***Àrees d'especial interès per a la connectivitat***

El Parc del Montseny té un paper molt important com a nòdul de connexió ecològica i paisatgística en dos sentits fonamentals: l'eix SO-NE, de la Serralada Prelitoral i el seu vïncle amb el Sistema Transversal i el sistema orogràfic pirinenc; l'eix NO-SE, que ha de permetre l'enllaç entre la Serralada Prelitoral i la Serralada Litoral, a través de la Depressió Prelitoral.

Aquestes connexions tenen una gran rellevància pels sistemes naturals del massís del Montseny, però també, i encara més, per a alguns dels espais naturals amb els que s'estableix aquest vïncle, especialment pels espais protegits de la Serralada Litoral (Montnegre i Corredor) que es troben en una situació de major aïllament ecològic.



D'altra banda l'argument de la connexió entre aquests espais ha de permetre reforçar la preservació d'espais que mantenen un alt interès natural i paisatgístic en entorns força modificats, com ara la pròpia depressió prelitoral, el riu Congost o l'entorn de l'Eix Transversal (C-25).

Així mateix, l'aprovació el mes de setembre de 2006 de la proposta catalana de Xarxa Natura 2000 per part del Departament de Medi Ambient i Habitatge de la Generalitat de Catalunya, incorpora nous espais protegits o bé n'amplia d'altres ja existents a la perifèria del Parc del Montseny, com ara Gallifa–Cingles de Bertí, Riu Congost o les serres del Montnegre–el Corredor. La configuració d'espais naturals protegits que completa aquesta darrera proposta representa un escenari ideal per tal que el present Pla especial estableixi connexions territorials potents amb la resta d'espais, i contribueixi a l'establiment d'una veritable xarxa d'espais protegits en aquesta àrea.

Finalment, el mes de desembre de 2007 es va aprovar la Ley de Patrimonio Natural y de la Biodiversidad (Ley Orgánica 16/2007), que estableix una marc bàsic de regulació per a la conservació a l'Estat espanyol. Pel que fa específicament a la connectivitat, la Llei estableix que els plans d'ordenació dels recursos naturals hauran d'identificar mesures que garanteixin la connectivitat territorial de l'àmbit objecte d'ordenació. En aquest sentit, el Pla especial del Parc del Montseny recull l'objectiu i el mandat de la Llei i identifica i protegeix els espais clau per a la connectivitat del massís del Montseny, tant a l'interior com a la perifèria del seu àmbit territorial.

#### ***Altres aspectes a considerar. El patrimoni cultural i els usos agraris***

El massís del Montseny acull un patrimoni cultural i etnològic d'un gran valor, tant pel que fa als elements edificats, des de restes paleolítiques fins a edificis modernistes, amb una important presència d'arquitectura medieval, com pel que fa a les manifestacions culturals populars (festes, tradicions, contes, jocs, música). El Pla de 1977-1978 defineix unes zones de protecció del paisatge i del patrimoni històric i artístic, que recull tant sols alguns dels elements més singulars. Cal, doncs, una major definició, des del nou Pla, de tots els aspectes relacionats amb el patrimoni cultural, considerat d'una manera més àmplia i integral. Tot aquest patrimoni requereix un tractament des de la gestió del parc en cooperació amb els ajuntaments, el govern de la Generalitat i les entitats culturals, amb la finalitat de garantir la seva preservació.

D'altra banda, hi ha diversos hàbitats i espècies d'interès vinculats al manteniment d'uns usos i activitats de caràcter tradicional, agrícoles i ramaders, i que, com ja s'ha indicat en el marc socioeconòmic del Montseny, estan en franca regressió. En alguns casos, com pot ser La Calma, aquestes àrees d'interès estan ubicades en zones molt concretes, que han de merèixer, en conseqüència, un tractament específic per tal de potenciar les activitats i els seus valors associats. Tanmateix, els usos agrícoles –i en menor mesura ramaders— es donen de forma extensiva per tot el Montseny, donant lloc a un conjunt d'espais oberts, alguns de tant interès com els prats de dall o els prats secs, que s'han d'afavorir en el seu conjunt des de l'ordenació general d'aquests usos.

Es podria dir el mateix del continu forestal format per diversos tipus de bosc de gran valor natural i paisatgístic, que cobreix pràcticament tot el Montseny. Molts d'aquests boscos –i matollars— tan representatius del Montseny són hàbitats d'interès comunitari, com ara els alzinars, les suredes, les pinedes mediterrànies, les fagedes, les castanyedes i les landes.



## 2.10. Paisatge del lloc i projecte

### 2.10.1 Descripció i visibilitat de l'emplaçament

#### Estructura del lloc

L'emplaçament de la futura ETAP i els dipòsits es troba situat al sud del nucli urbà de Viladrau, al costat de l'embassament del poble. S'accedeix per el camí de la Vila que enllaça, direcció sud, el nucli de la població i la finca de la Vila.

L'entorn immediat està format per dos camins i enmig un petit turó arbrat a on s'ubicaran els edificis. Al lateral oest hi trobem la tanca perimetral de l'embassament i a l'est la caseta de cloració actual. L'àrea circumdant és de zona forestal i agrícola.

Els valors paisatgístics més destacats dels voltants de l'emplaçament són:

- El bosc típic del paisatge del Montsenys que correspon a castanyers i alzines roures.
- Els camps situats al sud de l'emplaçament serveixen per conreu i de pastura pels animals del mas la Vila.
- L'emplaçament es situa a uns 80 metres a l'est del camí de la Vila, a uns 115 metres al nord i a 230 metres a l'est del dipòsit nou del nucli edificat del Mas la Vila.



**Zona on s'ubicarà el dipòsit (entre els dos camins)**



**Lateral oest de la tanca perimetral de la bassa**



**Caseta de cloració actual**



**Visió global de la bassa**



**Zona per on es situarà el camí d'accés (oest)**



**Zona per on es situarà el camí d'accés (est)**



**Inici del camí d'accés**





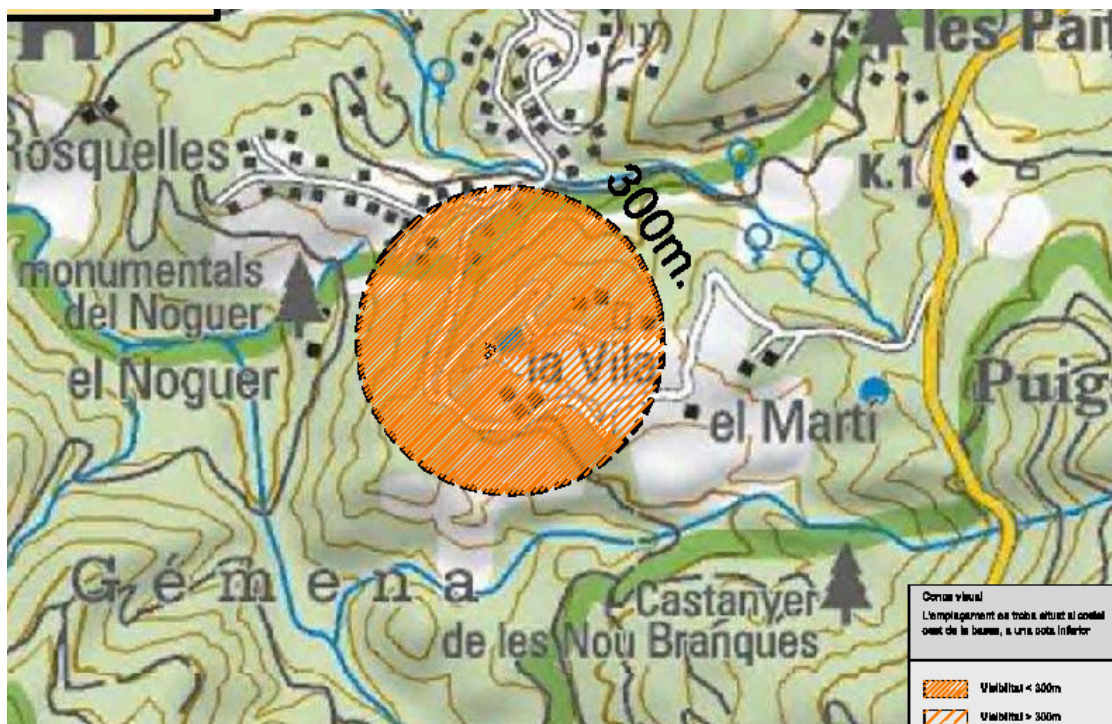
### Entorn de l'emplaçament

S'observa els principals components dels voltants.

### Anàlisi de la visibilitat

Els principals punts de vista miren a l'est, i en menor mesura al sud. L'emplaçament es troba envoltat de bosc i camps de conreu i els nous edificis a construir no seran visibles des de cap altre edificació ni des del camí d'accés.

En un segon pla, dins el radi dels 300 m, els punts de vista més destacats es troben el nucli edificat de la Vila al Sud, els camps de la Vila i l'hort calent al sud-est, l'embassament del poble i un nucli edificat a l'est, el nucli de Viladrau al nord ja que l'emplaçament es situa a una cota superior, tot i que queda molt dispers al tractar-se d'un zona molt boscosa i a l'est la finca de el Noguer, tapada igualment per la massa boscosa.



### Alternatives

Al tractar-se d'una sol·licitud per portar a terme la correcció de deficiències detectades al dipòsit de la Vila i a la línia de tractament de l'aigua potable, ja que l'actual cambra de cloració i distribució de 4m<sup>3</sup> presenta anomalies i mancances que impossibiliten el compliment del RD 140/2003, no s'han avaluat alternatives.

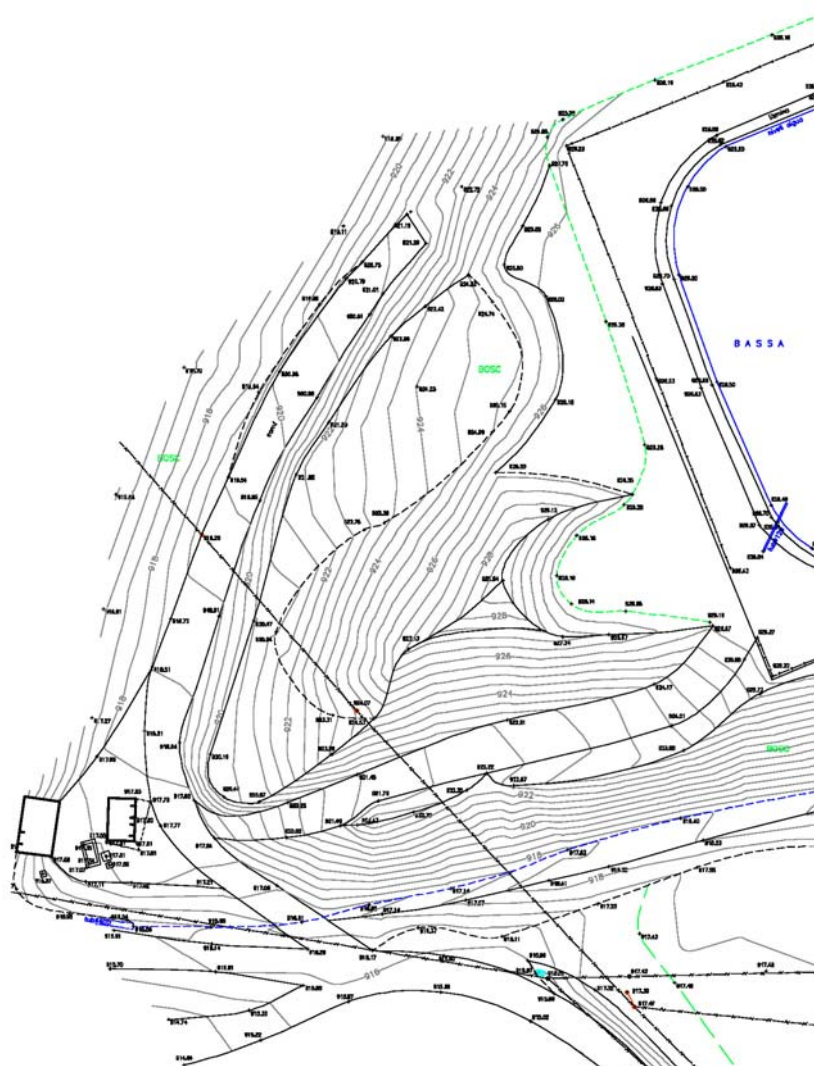
### 2.10.2 Programa i requisits del projecte

#### Finalitat i justificació del projecte

L'objectiu de l'actuació és doncs la de donar solució a aquestes mancances amb la disposició d'un procés de tractament (filtració de doble etapa amb cloració) i un dipòsit d'emmagatzematge de l'aigua tractada prèvia a la seva inclusió a la xarxa.

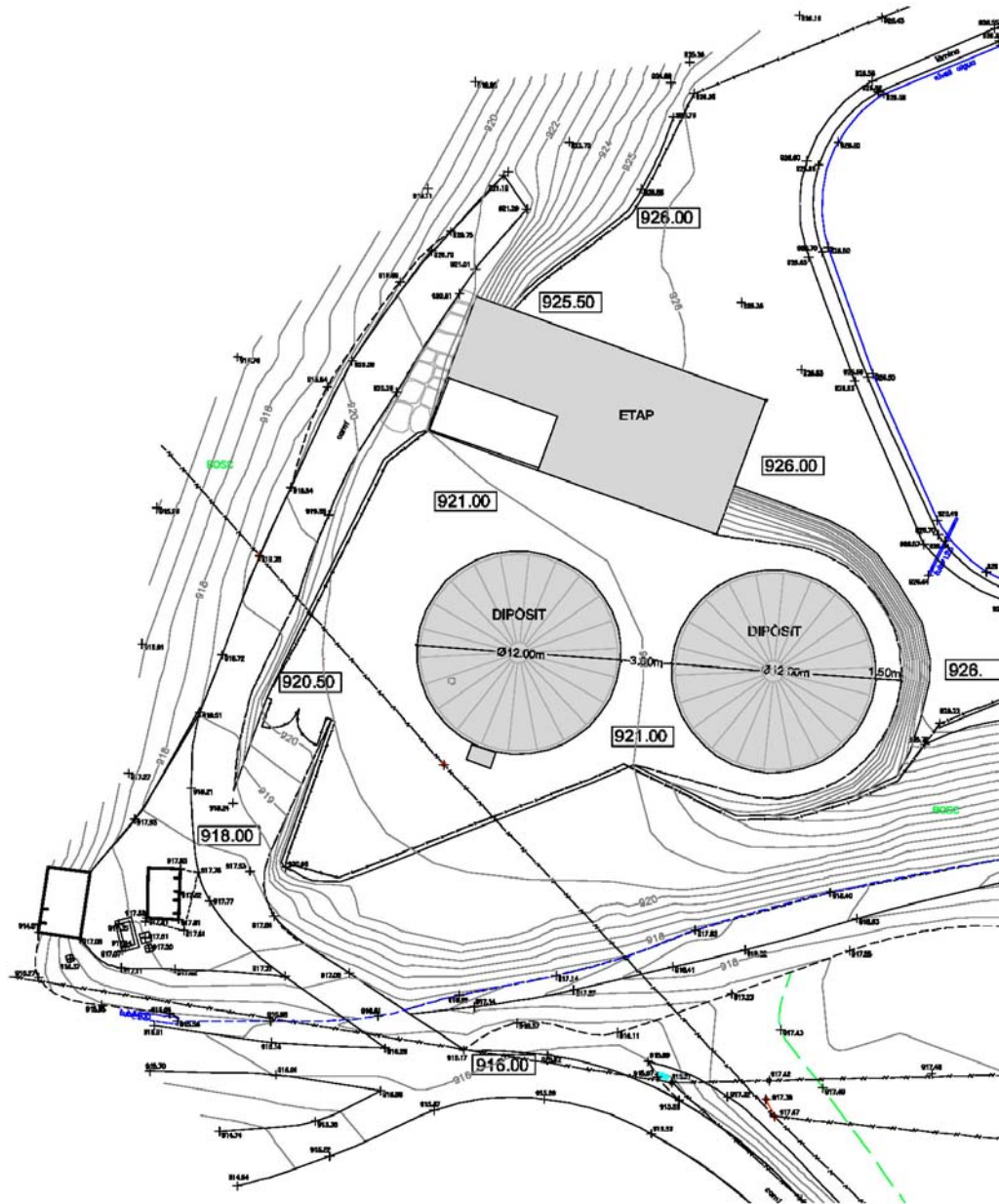
Al mateix temps, es conservarà l'entorn del paisatge que envolta l'emplaçament i el seu destí original d'accés a l'embassament del poble i una zona destinada a arbrat, que coexistiran amb l'activitat proposada.

Alhora de tramitar el pla especial urbanístic s'ha tingut en compte la normativa actual del municipi, és a dir, les Normes Subsidiàries de Planejament de Viladrau i el Pla especial de protecció del medi natural i del paisatge del Parc del Montseny.



**Topogràfic de l'emplaçament actual**

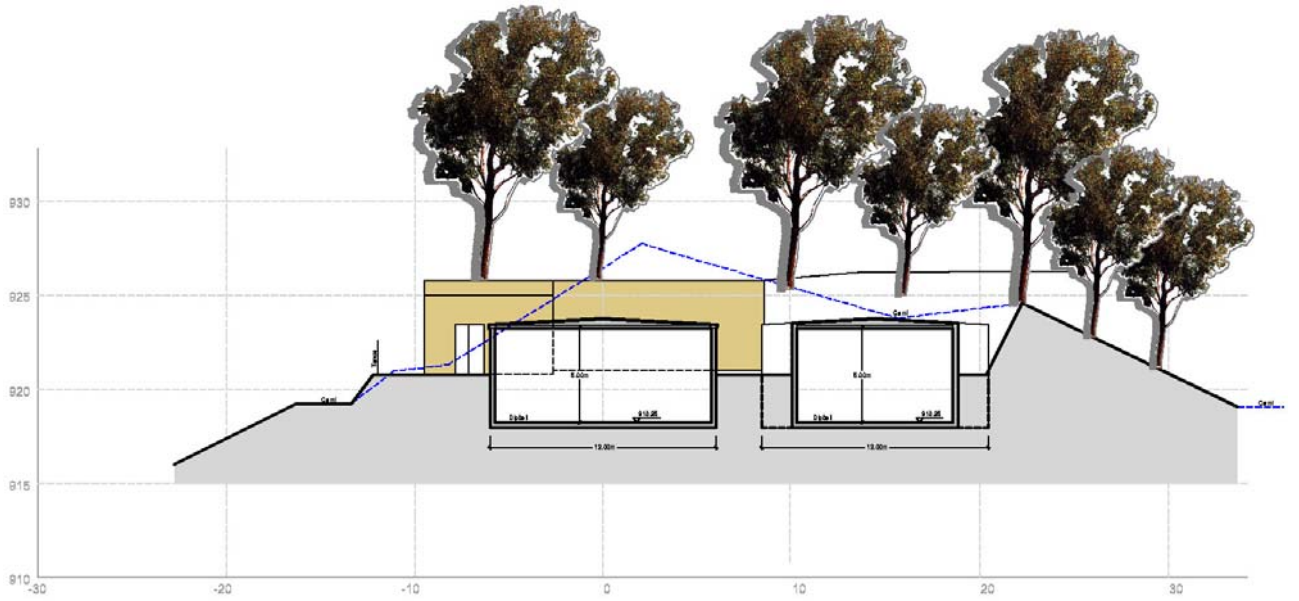




Topogràfic de l'emplaçament modificat



Tractament de l'emplaçament



**Secció proposta de l'emplaçament**

### Components del projecte

El programa de l'actuació preveu:

- Per adequar el terreny natural on es s'implantarà el dipòsit i l'edifici de tractament, és necessari realitzar una explanació a la cota 921. Es realitzarà un talús d'excavació 1H:2V doble amb una berma d'amplada 1,5 m.

- Construcció de l'edifici (ETAP), que comptarà amb una sala de tractament i una sala d'emmagatzematge de reactius. Les façanes rebran un tractament unitari, amb els paraments exteriors amb monocapa i pintats amb colors terrossos o ocres, similars als emprats en l'arquitectura tradicional de l'indret. La coberta serà de terra (o coberta verda) enjardinada per tal d'aconseguir una millor ocultació del volum de nova planta. Aquest edifici quedarà soterrat en més del 50 % de la seva superfície.

- Es projecta un dipòsit de formigó armat de tipologia circular amb una capacitat de 500 m<sup>3</sup>. La solera, parets i columna central es construeixen amb formigó armat in situ i la coberta es realitza mitjançant peces prefabricades de formigó armat birecolzades a la paret exterior i la columna central del dipòsit. Posteriorment s'afegeix una peça de formigó armat prefabricat en forma circular al centre de la coberta. L'acabat de la coberta serà amb graves. Per tal de reduir l'impacte visual del dipòsit, aquest es soterrarà parcialment.

- En l'urbanització interior s'ha previst una tanca perimetral metàl·lica de simple torsió plastificada de color verd fosc de 2 m d'alçada i puntals cada 3 m amb daus de formigó. Una porta de amplada 4 m dóna accés al recinte.

A l'interior de la parcel·la, a la part plana s'estendrà una capa de 10 cm de sauló.

La part superior de la plataforma, a l'alçada del tancament de la bassa es resoldrà amb una explanació amb material procedent de la pròpia excavació i en l'enjardinament d'aquest entorn immediat s'utilitzaran espècies arbòries pròpies del Parc del Montseny, principalment castanyers.

L'ordenació de l'enjardinament i la vegetació facilitarà la integració de les noves construccions al seu entorn natural.

Els nous marges tindran el mateix tipus d'enjardinament.

- El nou camí d'accés camí que seguirà els criteris de disseny de l'article 125.7 del Pla especial de protecció del medi natural i del paisatge del Parc del Montseny. Seguiran un traçat sinuós adaptat a la morfologia del terreny i minimitzant els efectes negatius sobre el paisatge.



## 2.11 Conclusions

Donat que les actuacions que es realitzaran (nova construcció) quedaran integrades al seu entorn i al paisatge amb la reforestació i l'enjardinament amb espècies autòctones del massís del Montseny, no es suposa cap impacte paisatgístic.

En quant als serveis, L'actual emplaçament ja disposa dels serveis bàsics i totes les escomeses i connexions existents estan soterrades.

En quant als usos, aquesta nova activitat, no comporta la transformació dels usos agrícoles de l'entorn, actuant únicament en l'àmbit de l'emplaçament.

En quant a l'entorn, no es preveu cap alteració del medi agrari, hi haurà actuacions sobre la topografia existent exclusivament en l'àmbit.

No es considera necessària cap mena de mesura addicional de protecció, gestió o nova ordenació del paisatge per preservar els seus valors territorials i paisatgístics, dels ja existents.

Podem resumir la proposta en la revalorització de l'activitat amb els valors naturals del paisatge i la respectuositat de l'entorn seran criteris de potenciació del valor paisatgístic del Montseny.

Vic, Desembre de 2015

L'Arquitecte

Josep Segalés Carrera  
Segalés Carrera SLP